



# Bozdođan Anadolu Lisesi Müdürlüğü



**2024 – 2028**  
**STRATEJİK PLAN**



*Eğitimdir ki bir milleti ya özgür,  
bağımsız, şanlı ve yüce bir toplum halinde yaşatır  
ya da onu köleliğe ve yoksulluğa iter.*

*Mustafa Kemal ATATÜRK*



*Çok hızlı gelişen, değişen teknolojilerle bilginin değişim süreci de hızla değişmiş ve başarı için sistemli ve planlı bile çalışmayı kaçınılmaz kılmıştır. Sürekli değişen ve gelişen ortamlarda çağın gerekleriyle uyumlu bir eğitim öğretim anlayışına sistematik bir şekilde devam ettirebilmemiz, belirlediğimiz stratejileri en etkin şekilde uygulayabilmemiz ile mümkün olacaktır. Başarılı olmak da iyi bir planlama ve bu planın etkin bir şekilde uygulanmasına bağlıdır.*

*Kapsamlı ve özgün bir çalışmanın n sonucu hazırlanan stratejik plan müdürlüğümüzün çağa uyumu ve gelişimi açısından tespit edilen ve ulaşılması gereken hedeflerin yönünü doğrultusunu ve tercihlerini kapsamaktadır. Katılımcı bir anlayış ile oluşturulan stratejik planın ilçemizdeki eğitim sorunlarını çözmesinde bir rehber olarak kullanılması amaçlanmaktadır.*

*Belirlenen stratejik amaçlar doğrultusunda hedefler güncellenmiş ve İlçe Milli Eğitim Müdürlüğümüzün 2024-2028 yılı Stratejik Planın hazırlanmıştır. Bu planlama; 5018 sayılı kamu mali yönetimi ve kontrol kanunu ve bu kanunda değişiklik yapan 5436 sayılı yasa gereği, kamu kurumlarında stratejik planlamanın yapılması gerekliliği esasına dayanarak hazırlanmıştır.*

*Müdürlüğümüze ait bu planın hazırlanmasında her türlü özveriyi gösteren ve sürecin tamamlanmasına katkıda bulunan yöneticilerimize ve stratejik plan çalışma ekiplerine teşekkür ediyor, tüm personelimiz başarılar diliyorum.*

*Mehmet MADRAN  
Bozdoğan İlçe Milli Eğitim Müdürü*



*Yönetim biliminin söylediği üzere en küçüğünden en büyüğüne tüm kurumlar amaçlarına ulaşmak için planlama yapmak zorundadır. 21. Yüzyıl; çevre şartlarının hızla değiştiği, esnek, uzun vadeli ve dış çevredeki değişimi temel alan planlamayı zorunlu kılan bir dönemdir. Bizler de geleceğin Türkiye'sini oluşturacak gençleri yetiştiren mimarlar olarak öğrencilerimizi hangi hedeflere göre ve nasıl yetiştireceğimizi önceden planlamalıyız. Stratejik planlama, şu anda dünyaya liderlik eden ülkelerin ilerlemelerinin de altın anahtarı olarak gösterilmektedir.*

*Bozdoğan Anadolu Lisesi olarak hazırlamış olduğumuz stratejik amaçlarla, yalnızca lise mezunu gençler yetiştirmek değil, ülkemize ve çevresine faydalı, kendi alanında en iyi olmayı hedefleyen, milli ve manevi değerlere bağlı, sevgi ve saygıyı en yüce erdem sayan, sorumluluk bilinci taşıyan, kendisiyle barışık, düşünen, soran, sorgulayan ve özgün üretimlerde paydaş olmanın mutluluğuna varan, girdikleri her türlü ortamda çevresindekilere ışık tutan, hayata hazır, hayatı aydınlatan, bizleri daha da ileriye götürecek nesiller yetiştirmek hedeflenmektedir.*

*Sistemli ve organize bir çalışmanın ürünü olan bu stratejik planın okulumuzun gelişme ve kurumsallaşma süreçlerine ayrıca kaliteli hizmet üreten, çağdaş ve evrensel değerler doğrultusunda hizmet veren Bozdoğan Anadolu Lisesi paydaşlarına önemli katkılar sağlayacağına inanıyorum. Planın hazırlanmasında emeği geçen özverili, gayretli tüm ekip arkadaşlarıma teşekkür eder, planlanan hedeflere ulaşılmasını temenni ederim.*

*Şahin ANGIN*

*Bozdoğan Anadolu Lisesi Okul Müdürü*

## **İÇİNDEKİLER**

<b>BOZDOĞAN İLÇE MİLLÎ EĞİTİM MÜDÜRÜ SUNUM.....</b>	<b>3</b>
<b>BOZDOĞAN ANADOLU LİSESİ MÜDÜRÜ SUNUM.....</b>	<b>4</b>
<b>İÇİNDEKİLER.....</b>	<b>5</b>
<b>TABLolar.....</b>	<b>6</b>
<b>ŞEKİLLER.....</b>	<b>7</b>
<b>TANIMLAR.....</b>	<b>8</b>
<b>GİRİŞ.....</b>	<b>9</b>
<b>1. BÖLÜM: STRATEJİK PLANHAZIRLIKSÜRECİ .....</b>	<b>10</b>
<b>2. BÖLÜM: DURUMANALİZİ.....</b>	<b>12</b>
A Kurumsal Tarihçe.....	12
B Uygulanmakta Olan Stratejik Planın Değerlendirilmesi .....	12
C Mevzuat Analizi.....	13
D Üst Politika Belgeleri Analizi .....	14
E Faaliyet Alanları ile Ürün ve Hizmetlerin Belirlenmesi .....	15
F Paydaş Analizi.....	15
G Kuruluş İçi Analiz .....	18
H GZFT Analizi .....	21
İ Tespitler ve İhtiyaçların Belirlenmesi .....	22
<b>3. BÖLÜM: GELECEĞEBAKIŞ .....</b>	<b>23</b>
A Misyon, Vizyon, Temel Değerler.....	23
B Stratejik Amaçlar .....	24
C Stratejik Hedefler, Performans Göstergeleri, Stratejiler .....	25
D Maliyetlendirme .....	35
E İzleme ve Değerlendirme .....	36
<b>EKLER .....</b>	<b>37</b>

## **TABLolar**

Tablo 1: Mevzuat Analizi .....	13
Tablo 2: Üst Politika Belgeleri Analizi .....	14
Tablo 3: Faaliyet Alanı -Ürün/Hizmet Listesi .....	15
Tablo 4: Paydaşların Önceliklendirilmesi .....	16
Tablo 5: Paydaş-Ürün/Hizmet Matrisi .....	17
Tablo 6: Paydaş Görüşlerinin Alınmasına İlişkin Çalışmalar .....	18
Tablo 7: Okul Yönetici Sayıları.....	18
Tablo 8: Öğretmen Öğrenci Derslik Sayıları.....	19
Tablo 9: Branş Bazında Öğretmen Norm Mevcut ve İhtiyaç Sayıları.....	19
Tablo 10: Müdürlüğümüzün Fiziki Kaynakları Arasında Yer Alan Bina Sayıları.....	20
Tablo 11: Tahmini Kaynaklar.....	21
Tablo 12: GZFT Analizi .....	21
Tablo 13: Tespitler İhtiyaçlar .....	22
Tablo 14: Stratejik Amaçlar Hedefler.....	24
Tablo 15: Tahmini Maliyetler.....	35
Tablo 16: Strateji Geliştirme Kurulu .....	37
Tablo 17: Stratejik Plan Hazırlama Ekibi.....	37

## ŞEKİLLER

Şekil 1: Bozdoğan Anadolu Lisesi Müdürlüğü 2019-2023 Stratejik Plan Hazırlama Modeli.	11
Şekil 2: Teşkilat Şeması .....	18
Şekil 3: İzleme ve Değerlendirme Süreci .....	36

## TANIMLAR

**Eylem Planı:** İdarenin stratejik planının uygulanmasına yönelik faaliyetleri, bu faaliyetlerden sorumlu ve ilgili birimler ile bu faaliyetlerin başlangıç ve bitiş tarihlerini içeren plandır.

**Faaliyet:** Belirli bir amaca ve hedefe yönelen, başlı başına bir bütünlük oluşturan, yönetilebilir ve maliyetlendirilebilir üretim veya hizmetlerdir.

**Harcama Birimi:** Kamu idaresi bütçesinde ödenek tahsis edilen ve harcama yetkisi bulunan birimdir.

**Hazırlık Programı:** Stratejik plan hazırlık sürecinin aşamalarını, bu aşamalarda gerçekleştirilecek faaliyetleri, bu aşama ve faaliyetlerin tamamlanacağı tarihleri gösteren zaman çizelgesini, bu faaliyetlerden sorumlu birim ve kişiler ile stratejik planlama ekibi üyelerinin isimlerini içeren ve stratejik planlama ekibi tarafından oluşturulan programdır.

**Hedef Kartı:** Amaç ve hedef ifadeleri ile performans göstergelerini, gösterge değerlerini, göstergelerin hedefe etkisini, sorumlu ve işbirliği yapılacak birimleri, riskleri, stratejileri, maliyetleri, tespitler ve ihtiyaçları içeren karttır.

**Kalkınma Planı Kurumsal Sorumluluklar Tablosu:** Kamu idarelerinin kalkınma planında yer alan amaç, hedef ve politikalara ilişkin sorumluluklarını gösteren ve Kalkınma Bakanlığınca yayımlanan tablodur.

**Performans Göstergesi:** Stratejik planda hedeflerin ölçülebilirliğini miktar ve zaman boyutuyla ifade eden araçlardır.

**Strateji Geliştirme Birimi:** Strateji geliştirme başkanlıkları ve strateji geliştirme daire başkanlıkları ile strateji geliştirme ve malî hizmetlerin yerine getirildiği müdürlüklerdir.

**Strateji Geliştirme Kurulu:** Üst yöneticinin başkanlığında üst yönetici yardımcıları, idarenin harcama yetkilileri ile ihtiyaç duyması halinde üst yöneticinin görevlendireceği diğer kişilerden oluşan kuruldur.

**Stratejik Plan Değerlendirme Raporu:** İzleme tabloları ile değerlendirme sorularının cevaplarını içeren ve her yıl Şubat ayının sonuna kadar hazırlanan rapordur.

**Stratejik Plan Genelgesi:** Stratejik plan hazırlık çalışmalarını başlatan, Strateji Geliştirme Kurulu üyelerinin isimlerini içeren ve bakanlıklar ile bakanlıklara bağlı, ilgili ve ilişkili kuruluşlarda Bakan, diğer kamu idareleri ve mahalli idarelerde üst yönetici tarafından yayımlanan genelgedir.

**Stratejik Plan Gerçekleşme Raporu:** Stratejik plan dönemi sonunda hazırlanan stratejik plan değerlendirme raporudur.

**Stratejik Plan İzleme Raporu:** Stratejik plandaki performans göstergelerine ilişkin Ocak-Haziran dönemi gerçekleştirmelerinin izlenmesine imkân veren ve her yıl Temmuz ayının sonuna kadar hazırlanan rapordur.

**Üst Politika Belgeleri:** Kalkınma planı, hükümet programı, orta vadeli program, orta vadeli mali plan ve yıllık program ile idareyi ilgilendiren ulusal, bölgesel ve sektörel strateji belgeleridir.

**Üst Yönetici:** Bakanlıklarda müsteşarı, diğer kamu idarelerinde en üst yöneticiyi, il özel idarelerinde valiyi ve belediyelerde belediye başkanını ifade eder.



## GİRİŞ

Milli Eğitim Bakanlığının yayınladığı 18 Eylül 2018 tarihli ve 2018/16 sayılı Genelge ile 2024-2028 Stratejik Plan Hazırlık Çalışmaları, tüm İl Milli Eğitim Müdürlüklerine duyurulmuştur. Ardından MEB 2024-2028 Stratejik Plan Hazırlık Programı yayımlanmıştır. Buna göre Aydın İl Milli Eğitim Müdürlüğü, 2024-2028 Stratejik Plan çalışmalarını ivedilikle başlatmıştır. Stratejik Plan Hazırlık Programında sunulan takvime uygun olarak il, ilçe, okul stratejik plan çalışmaları takvimi oluşturulmuştur. Çalışmalar, hazırlık programında belirtilen “Hazırlık, Durum Analizi, Geleceğe Bakış” bölümlerinden oluşacak şekilde kurgulanmıştır. Çalışmalar, 26 Şubat 2018 tarihinde yayımlanan Kamu İdarelerinde Stratejik Planlamaya İlişkin Usul ve Esaslar Hakkındaki Yönetmelik ve aynı tarihli Kamu İdarelerin İçin Stratejik Plan Hazırlama Kılavuzunda belirtilen usul ve esaslar temel alınarak yürütülmüştür. Çalışma takviminde belirlendiği üzere okul Strateji Geliştirme Kurulu ve Stratejik Plan Hazırlama Ekibi oluşturulmuştur.

İl Stratejik Planlama Ekibi bir dizi toplantılar gerçekleştirilerek “Uygulanmakta Olan Stratejik Planın Değerlendirilmesi, Mevzuat Analizi, Üst Politika Belgeleri Analizi ve Paydaş Analizi” gerçekleştirilmiştir. Bu toplantılara, ekipte olmayan çalışmalarla ilgili birim yöneticilerinin katılımı da sağlanmıştır. Bozdoğan Anadolu Lisesi olarak kamu kurum ve kuruluşları, yerel kuruluşlar, sivil toplum kuruluşları vb. dış paydaşlarımızın yöneticileriyle yüz yüze görüşmeler, mülakat, toplantı gerçekleştirilerek, dilek ve önerileri alınmıştır. Yüz yüze, mülakat, toplantı ve benzeri çalışmalarda elde edilen sonuçlar nitel olarak değerlendirilmiştir. Paydaş Analizi çalışmalarını müteakiben “Kurum İçi Analiz, GZFT Analizi” çalışmaları yapılmıştır. Tespit ve ihtiyaçların belirlenmesinde “Uygulanmakta Olan Stratejik Planın Değerlendirilmesi, Mevzuat Analizi, Üst Politika Belgeleri Analizi, Faaliyet ve Ürünler, Paydaş Analizi, Kurum İçi Analiz, GZFT Analizi” birlikte değerlendirilmiştir. İhtiyaçların belirlenmesi ile birlikte Stratejik Plan hazırlanmasının en önemli aşamalarından biri olan “Durum Analizi” çalışmaları tamamlanmıştır. “Durum Analizi” çalışmasından elde edilen sonuçlarla “Geleceğe Bakış” bölümünün hazırlanmasına geçilmiş, bu bölümde “Misyonumuz, Vizyonumuz ve Temel Değerlerimiz” dışında Müdürlüğümüzün 2024-2028 dönemini kapsayan 5 yıllık süreçte amaçları, hedefleri, performans göstergeleri ve stratejilerine yer verilmiştir. Hedeflerimizi gerçekleştirebilmek için her bir hedefe mahsus olmak üzere 5 yıllık dönem için tahmini maliyet belirlenmiştir. Stratejik Planımızda son olarak stratejik plan döneminin izleme ve değerlendirme faaliyetlerine, bu faaliyetlerin hangi dönemlerde yapılacağına yer verilmiştir.

Bozdoğan Anadolu Lisesi 2024-2028 Stratejik Planı, Aralık 2018’de İlçe Milli Eğitim Müdürlüğünün incelemesinden sonra gerekli düzenlemeler yapılarak Bozdoğan Kaymakamlığının Onayına sunulmuştur. Bozdoğan Anadolu Lisesi 2024-2028 Stratejik Planı, Müdürlüğümüzün resmi internet sitesinde yayımlanarak tüm paydaşlarımızla paylaşılmıştır.

## **1. STRATEJİK PLAN HAZIRLIKSÜRECİ**

18 Eylül 2018 tarihli ve 2018/16 sayılı Genelgenin yayımlanmasının hemen ardından Müdürlüğümüz Strateji Geliştirme Kurulu ve Stratejik Plan Hazırlama Ekibi kurulmuştur. Okul stratejik planlarının hazırlanması çalışmalarını başlangıç bitiş tarihleri MEB 2024-2028 Stratejik Plan Hazırlama Programında belirtilen takvime uygun olarak belirlenmiştir. Müdürlüğümüz bünyesinde Stratejik Plan Hazırlama Ekibinde, konu ile ilgili deneyimli Öğretmenlere ve Müdür yardımcısına bilgilendirme yapılmıştır. Stratejik Plan Hazırlama Ekibine eğitim faaliyetleri düzenlenmiş ve görev paylaşımı yapılmıştır.

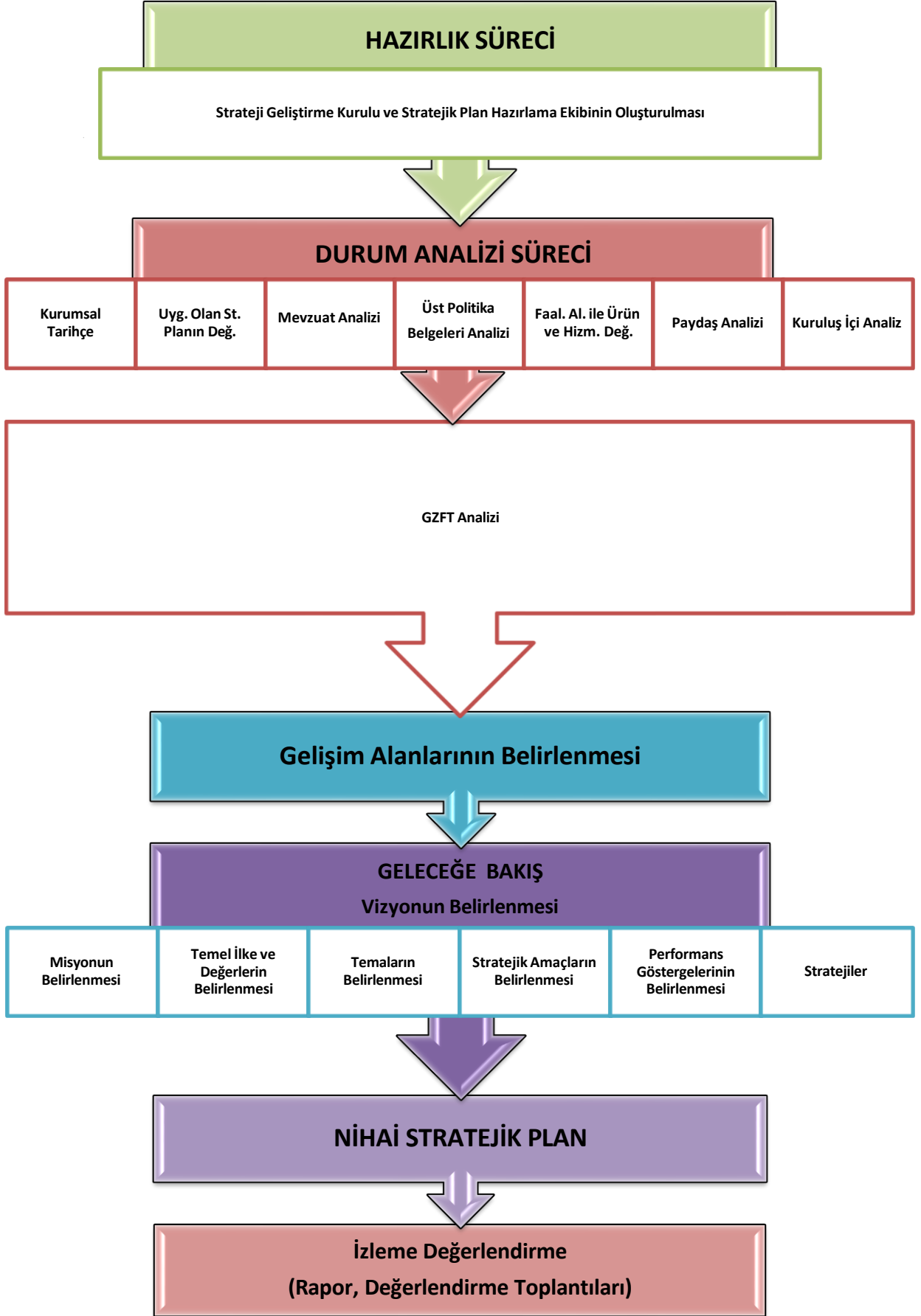
### **Strateji Geliştirme Kurulu**

Müdürlüğümüzün 2024-2028 Stratejik Planı hazırlık çalışmaları kapsamında MEB Stratejik Plan Hazırlama Programına uygun olarak Okul Müdürü başkanlığında, Müdür Yardımcısı, Rehber Öğretmen, Bilişim Teknolojileri Öğretmeni ve Okul Aile Birliği Başkanının katılımıyla Strateji Geliştirme Kurulu oluşturulmuştur.

### **Stratejik Planlama Ekibi**

Müdürlüğümüzün 2024-2028 Stratejik Planı hazırlık çalışmaları kapsamında MEB Stratejik Plan Hazırlama Programına uygun olarak Müdür Yardımcısı başkanlığında, her branştan en az 1 öğretmenin, 1 öğrenci velisi ve 1 öğrenci temsilcisinin katılımıyla Stratejik Plan Hazırlama Ekibi oluşturulmuştur. Ekip içerisinde stratejik plan hazırlama, stratejik yönetim süreci, izleme-değerlendirme süreci, performans programı, faaliyet raporları vb. konularda eğitim almış olan personel “koordinatör” olarak belirlenmiştir. Ekip üyelerinin stratejik plan hazırlama sürecinde yer değiştirmemesi için gereken tedbirler alınmıştır.

Şekil 1. Bozdoğan Anadolu Lisesi Müdürlüğü 2019-2023 Stratejik Plan Hazırlama Modeli



## 2. DURUMANALIZİ

### a. Kurumsal Tarihçe

Aydın'ın 68 km. güneydoğusunda yer alan Bozdoğan, Büyük Menderes nehrinin güneyden aldığı Akçay isimli büyük bir kolun geçtiği; güney- kuzey istikametinde uzanan geniş ve düz ova halindeki kısmı üzerinde ve 1792 rakımlı Madran baba dağının eteklerinde kurulmuştur. 1807'lerde kaza olan bugünkü Amasya köyüne bağlı olan Bozdoğan 1879 da yapılan idari teşkilatlanmayla ilçe olmuştur.

Bozdoğan Anadolu Lisesi, Milli Eğitim Bakanlığı'nın 2004 yılında aldığı yabancı dil ağırlıklı liselerin Anadolu liselerine dönüştürülmesi projesinde 2005 yılında eğitim öğretime başlamıştır. Okulumuzun ilk binası, ilk olarak 1953 yılında Bozdoğan Ortaokulu olarak hizmete açılmış; 1970 yılında Bozdoğan Lisesi, 1991 yılında Bozdoğan Lisesi Ortaokulu, 2005 yılında da Bozdoğan Anadolu Lisesi olarak hizmet vermeye devam etmiş, şu anda ise Bozdoğan İ.SEZGİN METEM' e tahsis edilmiştir.

Okulumuzun ilk binası, 2005 yılında büyük bir onarım ile modern bir çehreye bürünmüş; 6 derslik, 1 Fen ve 1 bilgi teknoloji laboratuvarı, 2 idare odası, 1 öğretmenler odası, 1 kütüphanesi ve çevre düzenlemesi yapılmış bahçesi ile yaklaşık sekiz dönümlük bir arazi üzerine kurulmuştur.

Okulumuz 26.10.2011 tarih ve 37482 sayılı Valilik Oluru ile şu anda eğitim ve öğrenimini sürdürdüğümüz Bozdoğan Lisesi binasına taşınmıştır. Okulumuz bünyesinde toplam 18 derslik, 1 Müdür odası, 1 müdür yardımcısı odası, 1 öğretmenler odası, 1 kütüphane, 1 rehberlik servisi, 1 Bilgisayar ve 1 Fizik, 1 Kimya, 1 Biyoloji Laboratuvarı mevcuttur. İlk yıl okulumuzda 3 kadrolu öğretmen, 1 müdür yardımcısı görev yapmış, diğer öğretmenler ilçedeki okullardan gelerek derslere geçici olarak girmişlerdir. 2005 yılında 60 öğrenci okulumuza kayıt yaptırmıştır. Genel öğretmen profili olarak genç, yeniliğe ve öğrenmeye açık, takım ruhunu yakalamış bir kadroya sahiptir. Öğretmenlerimiz arasında mesleki ve kişisel bir dayanışma hemen göze çarpmaktadır. Öğretmenlerimizden % 75'i ilçemizde, % 25'i ise ilçe dışında ikamet etmektedir. Sosyal faaliyetlerde de öğretmenlerimiz işbirliği içinde olup, gayretli ve katılımcıdır. Okulumuz dört yıllık bir okuldur. Okulumuzda 2 idareci, 30 öğretmen, 3 geçici görevli- hizmetli ile hizmet vermektedir. Rehberlik Servisi 1 rehber öğretmen ile aktif olarak çalışmalarını sürdürmektedir.

Okulumuzda 18 derslik, 2 idare odası, 1 öğretmenler odası, 1 rehberlik odası, 1 bilgi teknoloji sınıfı, 1 kütüphane, 3 fen laboratuvarı, 1 kantin mevcuttur. Sınıflarımızın mevcudu 20 ile 34 arasındadır.

Okulumuzun arsası 8000 m<sup>2</sup> olup bahçe içerisinde futbol sahası, basketbol sahası mevcuttur.

### b. Uygulanmakta Olan Stratejik Planın Değerlendirilmesi

Bozdoğan Anadolu Lisesi Müdürlüğünün 2019-2023 Stratejik Planı; "Eğitim Öğretime Erişimin Artırılması, Eğitim Öğretimde Kalitenin Artırılması ve Kurumsal Kapasitenin Geliştirilmesi" temalarını içermektedir. Her temada 1 amaç belirlenmiştir. 1. amaçta 1 hedef, 2. amaçta 3 hedef ve 3. amaçta 3 hedef olmak üzere toplam 3 amaç ve 7 hedef belirlenmiştir. Planda yer alan hedefleri gerçekleştirmek için belirlenen tedbir ve stratejilerin tamamına yakını uygulanmıştır. Plan dönemi tamamlanmamış olmasına rağmen performans göstergelerinin büyük çoğunluğunda, plan döneminin son performans yılı 2023 hedefine ulaşılmıştır.

Önceki plan döneminde "Eğitim Öğretim Faaliyetlerine Erişim" teması kapsamındaki hedefte "okullaşma oranlarının artırılması, devamsızlık oranlarının, hayat boyu öğrenmeye katılım" ve benzeri göstergeler yer almaktadır. "Eğitim Öğretimde Kalitenin Artırılması" teması kapsamındaki hedeflerde "merkezi sistem sınavlarındaki başarı, ulusal ve uluslararası

çalışmalara katılım düzeyleri, yabancı dil becerileri, mesleki eğitimin geliştirilmesi, öğrenci ödüllendirilme ve disiplin düzeyleri” ve benzeri göstergelere yer verilmiştir. “Kurumsal Kapasitenin Geliştirilmesi ”teması kapsamındaki hedeflerde “derslik başına düşen öğrenci sayısı, insan kaynaklarının eğitimi, taşınabilir eğitim çalışmaları, okullarda teknolojik olanakları geliştirme” ve benzeri göstergelere yer verilmiştir. Plandaki hedefler, paydaşlarla yapılan görüşmelerden ortaya çıkan sonuçlara göre belirlenmiştir.

2024-2028 Stratejik Planımızdaki hedefler önceki plan dönemine benzer olarak paydaşlarımızın beklentileri, kurumumuzun faaliyet alanları, ihtiyaçlar ve gelişim alanları ile MEB politikaları birlikte analiz edilerek belirlenmiştir. Bu analiz sonucunda belirlediğimiz hedeflerle, önceki plan dönemindeki hedefler benzerlik göstermektedir. Ve fakat gerek paydaşlarımızın beklentilerinin üst düzeyde olması, gerek beklentilerin çeşitliliği ve sayısı, gerekse içinde bulunduğumuz dönemin hassasiyetine binaen Müdürlüğümüz 2024-2028 döneminde vizyonunu geniş bir bakış açısıyla belirlemiştir.

### c. Mevzuat Analizi

**Tablo 1: Mevzuat Analizi**

Yasal Yükümlülük	Dayanak	Tespitler	İhtiyaçlar
<ul style="list-style-type: none"> <li>Müdürlüğümüz “Dayanak” başlığı altında sıralanan Kanun, Kanun Hükmünde Kararname, Tüzük, Genelge ve Yönetmeliklerdeki ilgili hükümleri yerine getirmekle mükelleftir.</li> <li>Müdürlüğümüz “eğitim-öğretim hizmetleri, insan kaynakları, halkla ilişkiler, fiziki ve mali destek hizmetleri, stratejik plan hazırlama, stratejik plan izleme-değerlendirme süreci iş ve işlemleri” faaliyetlerini yürütmektedir. Faaliyetlerimizden öğrenciler, öğretmenler, personel, yöneticiler ve öğrenci velileri doğrudan etkilenmektedir.</li> <li>Müdürlüğümüz resmi kurum ve kuruluşlar, sivil toplum kuruluşları ve özel sektörle mevzuat hükümlerine aykırı olmamak ve faaliyet alanlarını kapsamak koşuluyla protokoller ve diğer işbirliği çalışmalarını yürütme yetkisine haizdir</li> </ul>	<ul style="list-style-type: none"> <li>T.C. Anayasası</li> <li>1739 Sayılı Millî Eğitim Temel Kanunu</li> <li>652 Sayılı MEB Teşkilat ve Görevleri Hakkındaki Kanun Hükmünde Kararname</li> <li>222 Sayılı Millî Eğitim Temel Kanunu (Kabul No: 5.1.1961, RG: 12.01.1961 / 10705-Son Ek ve Değişiklikler: Kanun No: 12.11.2003/ 5002, RG: 21.11.2003</li> <li>657 Sayılı Devlet Memurları Kanunu</li> <li>5442 Sayılı İl İdaresi Kanunu</li> <li>3308 Sayılı Mesleki Eğitim Kanunu</li> <li>439 Sayılı Ek Ders Kanunu</li> <li>4306 Sayılı Zorunlu İlköğretim ve Eğitim Kanunu</li> <li>5018 sayılı Kamu Mali Yönetimi ve Kontrol Kanunu</li> <li>MEB Personel Mevzuat Bülteni</li> <li>Taşıma Yoluyla Eğitime Erişim Yönetmeliği</li> <li>MEB Millî Eğitim Müdürlükleri Yönetmeliği (22175 Sayılı RG Yayınlanan)</li> <li>Millî Eğitim Bakanlığı Rehberlik ve Psikolojik Danışma Hizmetleri Yönetmeliği</li> <li>04.12.2012/202358 Sayı İl İlçe MEM’in Teşkilatlanması 43 Nolu Genelge</li> <li>26 Şubat 2018 tarihinde yayımlanan Kamu İdarelerinde Stratejik Planlamaya İlişkin Usul ve Esaslar Hakkındaki Yönetmelik</li> </ul>	<ul style="list-style-type: none"> <li>Müdürlüğümüzün kamu kurum ve kuruluşlarının faaliyet alanlarında eğitim-öğretim hizmetlerine yeteri kadar yer verilmediğinden, herhangi bir destek talebi gerçekleştirildiğinde mevzuata dayandırmada güçlük yaşamaktadırlar.</li> <li>Müdürlüğümüz hiçbir hizmetinde mevzuattaki hükümlere aykırı davranmamaktadır. Tüm hizmetler mevzuat çerçevesinde gerçekleştirilmektedir. Fakat mevzuata aykırı olmamak koşuluyla eğitim faaliyetlerimiz, eğitim hizmetinin verildiği bölgenin ekonomik, sosyal, ekolojik, jeolojik vb. dinamikleri dikkate alınarak yürütülmektedir.</li> </ul>	<ul style="list-style-type: none"> <li>Müdürlüğümüz öğrencilerimizin akademik ve sosyal becerilerinin geliştirilmesi, öğretmen ve yöneticilerimizin mesleki gelişimlerine destek sağlanması amacıyla diğer kurumlarla işbirliği yapılması gerekmektedir. Bu işbirliği kapsamında diğer kurumların mevzuatının eğitim hizmetlerine yeteri kadar yer verecek şekilde düzenlenmesi gerekmektedir.</li> </ul>

## d. Üst Politika Belgeleri Analizi

**Tablo 2: Üst Politika Belgeleri Analizi**

Üst Politika Belgesi	İlgili Bölüm/Referans	Verilen Görev/İhtiyaçlar
5018 sayılı Kamu Mali Yönetimi ve Kontrol Kanunu	<ul style="list-style-type: none"><li>• 9. Madde,</li><li>• 41. Madde</li></ul>	Kurum Faaliyetlerinde bütçenin etkin ve verimli kullanımı Stratejik Plan Hazırlama Performans Programı Hazırlama Faaliyet Raporu Hazırlama
30344 sayılı Kamu İdarelerinde Stratejik Plan Hazırlamaya İlişkin Usul ve Esaslar Hakkında Yönetmelik	Tümü	5 yıllık hedefleri içeren Stratejik Plan hazırlanması
Kamu İdareleri İçin Stratejik Plan Hazırlama Kılavuzu	Tümü	5 yıllık hedefleri içeren Stratejik Plan hazırlanması
2018/16 sayılı Genelge, 2024-2028 Stratejik Plan Hazırlık Çalışmaları	Tümü	2024-2028 Stratejik Planın Hazırlanması
BOZDOĞAN MEM 2024-2028 Stratejik Plan Hazırlık Programı	Tümü	2024-2028 Stratejik Planı Hazırlama Takvimi
BOZDOĞAN MEM 2024-2028 Stratejik Planı	Tümü	MEB Politikaları Konusunda Okul Müdürlüklerine Rehberlik
Kamu İdarelerince Hazırlanacak Performans Programları Hakkında Yönetmelik	Tümü	5 yıllık kurumsal hedeflerin her bir mali yıl için ifade edilmesi
Kamu İdarelerince Hazırlanacak Faaliyet Raporu Hakkında Yönetmelik	Tümü	Her bir mali yıl için belirlenen hedeflerin gerçekleştirme durumlarının tespiti, raporlanması

e. **Faaliyet Alanları ile Ürün ve Hizmetlerin Belirlenmesi**  
**Tablo 3: Faaliyet Alanı - Ürün/Hizmet Listesi**

<b>Faaliyet Alanı</b>	<b>Ürün/Hizmetler</b>
<b>A- Eğitim-Öğretim Hizmetleri</b>	<ol style="list-style-type: none"><li>1. Eğitim-öğretim iş ve işlemleri</li><li>2. Ders Dışı Faaliyet İş ve İşlemleri</li><li>3. Anma ve Kutlama Programlarının Yürütülmesi</li><li>4. Yarışmaların Düzenlenmesi ve Değerlendirilmesi İşleri</li><li>5. Sosyal, Kültürel, Sportif Etkinliklerle İlgili Organizasyon</li><li>6. Öğrenci Bursluluk İşlemleri</li><li>7. Zümre Toplantılarının Planlanması ve Yürütülmesi</li><li>8. Öğrencileri Sınavlara Hazırlama ve Yetiştirme Kurs İşlemleri</li></ol>
<b>C- Strateji Geliştirme, Ar-Ge Faaliyetleri</b>	<ol style="list-style-type: none"><li>1. Stratejik Planlama İşlemleri</li><li>2. Performans Programı ve Faaliyet Raporu Hazırlama</li><li>3. İhtiyaç Analizlerinin Yapılması</li><li>4. Eğitime İlişkin İstatistiklerin Tutulması</li><li>5. AR-GE Çalışmaları</li><li>6. Projeler Koordinasyon İşlemleri</li><li>7. Eğitimde Kalite Yönetimi Sistemi (EKYS) İşlemleri</li></ol>
<b>D- İnsan Kaynaklarının Gelişimi</b>	<ol style="list-style-type: none"><li>1. Personel Özlük İşlemleri</li><li>2. Norm Kadro İşlemleri</li></ol>
<b>E- Fiziki ve Mali Destek</b>	<ol style="list-style-type: none"><li>1. Sistem ve Bilgi Güvenliğinin Sağlanması</li><li>2. Ders Kitapları ile Eğitim Araç-Gereç Temini ve Dağıtım</li><li>3. Taşınır Mal İşlemleri</li><li>4. Okul Kantin İşlemleri</li><li>5. Temizlik, Güvenlik, Isıtma, Aydınlatma ve Ulaştırma Hizmetleri</li><li>6. Satın Alma ve Tahakkuk Hizmetleri</li><li>7. Evrak Kabul, Yönlendirme Ve Dağıtım İşlemleri</li><li>8. Arşiv Hizmetleri</li><li>9. Sivil Savunma İşlemleri</li><li>10. Bütçe İşlemleri (Ödenek Talepleri, Aktarımlar)</li></ol>
<b>F-Denetim ve Rehberlik</b>	<ol style="list-style-type: none"><li>1. Okul/Kurumların Teftiş ve Denetimi</li><li>2. Öğretmenlere Rehberlik ve İşbaşında Yetiştirme Hizmetleri</li><li>3. Ön İnceleme, İnceleme ve Soruşturma Hizmetleri</li></ol>
<b>G-Halkla İlişkiler</b>	<ol style="list-style-type: none"><li>1. Bilgi Edinme Başvurularının Cevaplanması</li></ol>

**f. Paydaş Analizi**

Paydaş yani ilgili taraflar bir kurumdan doğrudan veya dolaylı, maddi veya manevi, olumlu veya olumsuz etkilenen kişi, kurum veya gruplardır. Paydaş analizinde hedef, hazırlanan stratejik planı ve hizmetleri faydalanicıların dilekleri ve istekleri doğrultusunda biçimlendirmek, stratejik plan hazırlıklarında vatandaş odaklı olmayı sağlamak ve katılımçılık ile hesap verme sorumluluğunu kurmaktır.

Bozdoğan Anadolu Lisesi Müdürlüğü, faaliyetleriyle ilgili ürün ve hizmetlere ilişkin memnuniyetlerin belirlenmesi konularında başta iç paydaşlar olmak üzere kamu kurumları, işverenler, sivil toplum kuruluşları, yerel yönetim ve yöneticilerinden oluşan dış paydaşların çoğunluğunun stratejik planlama sürecine dâhil edilmiştir. Planlama sürecinde katılımçılığa değer veren kurumumuz tüm paydaşların, istek, görüş destek ve önerilerinin stratejik planlama sürecine dahil edilmesini hedeflemiştir. Bunu gerçekleştirmeye yönelik olarak Stratejik Planlama Ekibi ve ilçemizdeki eğitim kurumları yöneticileri ile toplantılar yapılmış ve katılımçıların paylaşımları sonucunda kurumumuzun paydaşlarla ilişkilerinin seviyesi ve önceliklerin belirlenmesine çalışılmıştır. Paydaş toplantılarından sonra iç ve dış paydaşlara GZFT analizi uygulanmış, paydaşların önerileri dikkate alınarak, kanunların ve maddi olanakların imkân sağladığı derecede stratejik planlamaya eklenmiştir.

Son olarak Bozdoğan Anadolu Lisesi Müdürlüğü paydaşları, iç paydaşlar/dış paydaşlar olarak

kategorize edilmiş; iç /dış paydaşların temel ortak, stratejik ortak, çalışan, kuruma girdi sağlayan pozisyonları açıklanmıştır. Bu paydaşlar, kuruma girdi sağlayan, ürün ve hizmet sunulan, iş birliği içinde olunan, faaliyetlerimizden etkilenen ve faaliyetlerimizi etkileyen kesimlerden oluşma noktasındaki önceliklerine göre gruplandırılmıştır.

### Paydaşların Tespiti

Paydaş Adı	İç Paydaş	Dış Paydaş
Bozdoğan Kaymakamlığı		√
Bozdoğan Belediyesi		√
İl MEM Üst Yöneticileri		√
İlçe MEM Üst Yöneticileri		√
Okulumuzda Görevli Öğretmenler	√	
Yöneticilerimiz	√	
Öğrencilerimiz	√	
Öğrenci Velilerimiz	√	
Bozdoğan İlçe Sağlık Müdürlüğü		√
Bozdoğan İlçe Emniyet Müdürlüğü		√
Aydın Müzesi Müdürlüğü		√
İlçe Milli Eğitim Müdürlüğü		√
Bozdoğan Gençlik Hizmetleri ve Spor İlçe Müdürlüğü		√
İlçe Milli Eğitim Müdürlüğü Personeli		√

### Paydaşların Önceliklendirilmesi

Stratejik Plan Hazırlama Ekibi, paydaşların ve paydaş türlerinin belirlenmesinin ardından paydaşların önem derecesi, etki derecesi ve önceliğini tespit etmiştir. Paydaşların önceliklendirilmesi, etki ve önemlerinin tespit edilmesinde Kamu İdareleri İçin Stratejik Plan Hazırlama Kılavuzunda (26 Şubat 2018) belirtilen Paydaş Etki/Önem Matrisi tablosundan (Tablo 7) yararlanılmıştır.

**Tablo 4: Paydaşların Önceliklendirilmesi**

Paydaş Adı	İç Paydaş	Dış Paydaş	Önem Derecesi	Etki Derecesi	Önceliği
Bozdoğan Kaymakamlığı		√	5	5	5
İl MEM Üst Yöneticileri		√	5	5	5
İlçe MEM Üst Yöneticileri		√	5	5	5
Okulumuzda Görevli Öğretmenler	√		5	5	5
Yöneticilerimiz	√		5	5	5
Öğrencilerimiz	√		5	5	5
Öğrenci Velilerimiz	√		4	4	4
Bozdoğan İlçe Sağlık Müdürlüğü		√	2	2	2
Bozdoğan İlçe Emniyet Müdürlüğü		√	2	2	2
Aydın Müzesi Müdürlüğü		√	3	3	3
Bozdoğan Gençlik Hizmetleri ve Spor İlçe Müdürlüğü		√	3	3	3
İlçe Milli Eğitim Müdürlüğü Personeli		√	4	4	4
Önem Derecesi: 1, 2, 3 gözet; 4,5 birlikte çalış					
Etki Derecesi: 1, 2, 3 İzle; 4, 5 bilgilendir					
Önceliği: 5= Tam; 4=Çok; 3=Orta; 2=Az; 1=Hiç					



## Paydaşların Değerlendirilmesi

**Tablo 5: Paydaş - Ürün/Hizmet Matrisi**

	Ürün/Hizmet Numarası	Bozdoğan Kaymakamlığı	Bozdoğan Belediyesi	İl MEM Üst Yönetici	İlçe MEM Üst Yöneticileri	Öğretmenler	Yöneticiler	Öğrenciler	Öğrenci Velileri	İlçe Sağlık Müd.	İlçe Emniyet Müd.	Arkeoloji Müz. Müd.	İlçe MEM	Bozdoğan G. Hiz. Spor İl Müd.	İlçe MEM Personeli
A -Eğitim Öğretim Faaliyetleri	1	√		√	√	√	√	√	√				√		√
	2				√	√	√	√	√						√
	3	√	√		√	√	√	√					√		
	4				√	√	√	√					√		√
	5		√		√	√	√	√					√		√
	6				√		√						√		√
	7				√		√						√		
	8				√	√	√	√	√				√		√
C-Strateji Geliştirme, Ar-Ge Faaliyetleri	1				√	√	√	√	√				√		
	2				√	√	√						√		√
	3					√	√						√		
	4				√		√						√		√
	5				√								√		√
	6				√								√		√
	7				√								√		√
D-İnsan Kaynakları Gelişimi	1				√		√						√		√
	2				√		√						√		√
E-Fiziki ve Mali Destek	1			√	√		√						√		√
	2			√	√		√						√		√
	3				√		√						√		√
	4						√								
	5		√		√		√			√	√		√		√
	6				√		√						√		√
	7				√	√		√					√		
	8						√						√		√
	9						√								√
	10	√	√	√	√	√	√	√	√	√	√	√	√	√	√
G-Denetim ve Rehberlik	1														
	2														
	3														
H-Halkla İlişkiler	1				√		√								

## Paydaş Görüşlerinin Alınması ve Değerlendirilmesi

Paydaş Analizi kapsamında, paydaş görüşlerinin alınması çalışmalarında farklı yöntemler izlenmiştir. Okulumuz Strateji Geliştirme Kurulu ve Stratejik Plan Hazırlama Ekibi üyeleri tarafından öğrenci, öğretmen, personel, yönetici ve velilerden oluşan paydaşlarımıza, Müdürlüğümüzün faaliyetlerini kapsayan konularda yüz yüze görüşme, toplantı faaliyetleri gerçekleştirmiştir. Bozdoğan Kaymakamlığı başta olmak üzere kamu kurum ve kuruluşları, yerel kuruluşlar, sivil toplum kuruluşları vb. dış paydaşlarımızın yöneticileriyle yüz yüze görüşme şeklinde mülakatlar gerçekleştirilmiş, beklenti ve önerileri alınmıştır. Paydaşlarımızın tamamının görüşlerinin alınması ve değerlendirilmesi çalışmaları Stratejik Plan Hazırlama Ekibi Başkanı, Ekip Koordinatörü ve ekip içerisinde görevlendirilecek üye veya üyeler tarafından Stratejik Plan Hazırlama Çalışma takvimine uygun olarak gerçekleştirilmiştir.

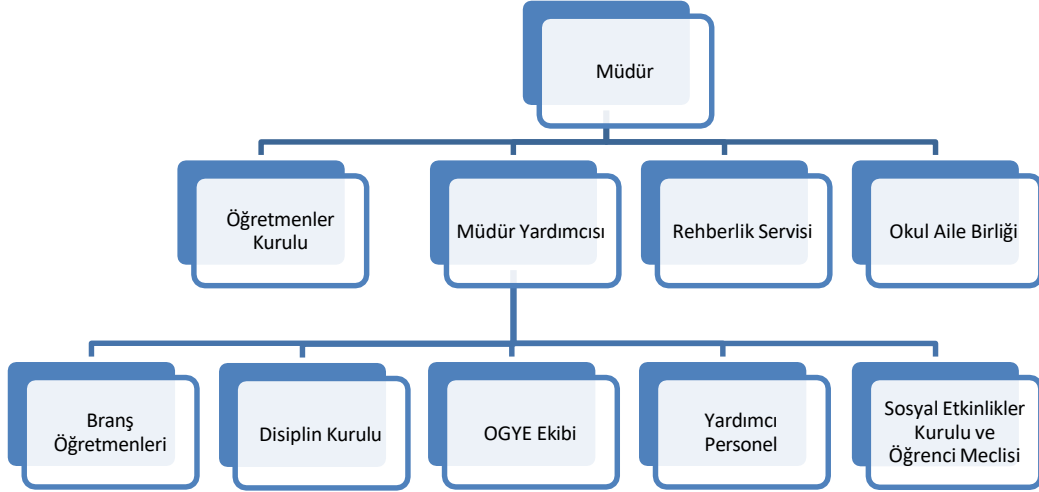
**Tablo 6: Paydaş Görüşlerinin Alınmasına İlişkin Çalışmalar**

Paydaş Adı	Yöntem	Sorumlu	Çalışma Tarihi	Raporlama ve Değerlendirme Sorumlusu
Bozdoğan Kaymakamlığı	Mülakat	S. P. Ekip Bşk.	13.10.2023	S.P. Ekibi
Bozdoğan Belediyesi	Mülakat, Toplantı	S. P. Ekip Bşk.	13.10.2023	S.P. Ekibi
İlçe MEM Üst Yöneticileri	Toplantı	S. P. Ekip Bşk.	16.10.2023	S.P. Ekibi
Okulumuzda Görevli Öğretmenler	Anket	S. P. Ekip Bşk.	17-20.10.2023	S.P. Ekibi
Yöneticilerimiz	Anket	S. P. Ekip Bşk.	16.10.2018	S.P. Ekibi
Öğrencilerimiz	Mülakat	S. P. Ekibi	17-20.10.2023	S.P. Ekibi
Öğrenci Velilerimiz	Mülakat	S. P. Ekibi	31.10.2023	S.P. Ekibi
Bozdoğan İlçe Sağlık Müdürlüğü	Mülakat	S. P. Ekip Bşk.	23.10.2023	S.P. Ekibi
Bozdoğan İlçe Emniyet Müdürlüğü	Anket, Toplantı	S. P. Ekip Bşk.	25.10.2023	S.P. Ekibi
Bozdoğan Gençlik Hizmetleri ve Spor İlçe Müdürlüğü	Anket, Toplantı	S. P. Ekip Bşk.	23.10.2023	S.P. Ekibi

### g. Kuruluş İçi Analiz

#### İnsan Kaynakları Yetkinlik Analizi

Şekil 2: Teşkilat Şeması



**Tablo 7: Okul Yönetici Sayıları**

YÖNETİCİ SAYILARI			
	Müdür	Müdür Başyardımcısı	Müdür Yardımcısı
<b>Norm</b>	1	0	2
<b>Mevcut</b>	1	0	2
Anaokulu Ortaokul ve Liselerde 100 ila 500 öğrencisi bulunan kurumlarda 1 Müdür Yardımcısı İlkokullarda 100 ila 600 öğrencisi bulunan kurumlarda 1 Müdür Yardımcısı			

**Tablo 8: Öğretmen, Öğrenci, Derslik Sayıları**

SIRA	ÖĞRENCİ-ÖĞRETMEN-DERSLİK BİLGİLERİ	SAYI
1	Öğrenci Sayısı	522
2	Öğretmen Sayısı	38+2
3	Derslik Sayısı	20
4	Derslik Başına Düşen Öğrenci Sayısı	26
5	Öğretmen Başına Düşen Öğrenci Sayısı	13

**Tablo 9: Branş Bazında Öğretmen Norm, Mevcut, İhtiyaç Sayıları**

Sıra	Branş	Norm	Mevcut	İhtiyaç
1	Türk Dili ve Edebiyatı	6	6	-
2	Matematik	6	6	-
3	İngilizce	4	4	-
4	Biyoloji	2	2	-
5	Kimya	2	2	-
6	Fizik	2	2	-
7	Tarih	2	2	-
8	Din Kültürü Ve Ahlak Bilgisi	2	2	-
9	Coğrafya	3	3	-
10	Almanca	2	2	-
11	Beden Eğitimi	2	2	-
12	Müzik	2	2	-
13	Felsefe	1	1	-
14	Rehberlik	2	2	-
15	Bilişim Teknolojileri	1	1	-

### Kurum Kültürü Analizi

Müdürlüğümüzde kurum kültürünün oluşturulması için iş ve işlemlerde birim içi ve birimler arası koordinasyon sağlanmaktadır. Yüz yüze görüşmelerle veya toplantılarla yapılacak iş ve işlemlerin salahiyeti için fikir telakkisinde bulunmaktadır. Birimlerde görevlendirilen personel, katıldığı hizmetiçi eğitimlere, ilgi ve yeteneklerine göre belirlenmektedir. Müdürlüğümüzde görevli müdür yardımcıları, Öğretmenler ve destek personeli arasında hiyerarşik bir sistem olmakla birlikte gerek yöneticiler gerekse personel arasında yatay iletişim mevcuttur. Her çalışanın fikirlerini rahatlıkla ifade edebileceği şekilde koordinasyon mekanizması oluşturulmuştur. Yönetici ve personelimizin mesleki yetkinliklerinin geliştirilmesi için hizmetiçi eğitim faaliyetlerine katılımları teşvik edilmektedir. Stratejik Yönetim Sürecinde karar alma mekanizması işletilirken iç ve dış paydaşların görüşleri dikkate alınmaktadır. Müdürlüğümüz çalışmalarına etki düzeyleri ve önemleri değerlendirilerek beklenti ve öneriler, karar alma mekanizmasına dâhil edilmektedir. Çalışmalar kurgulanırken dönemsel, çevresel, sosyolojik ve benzeri değişkenler dikkate alınmakta, sorunların çözümü ve ihtiyaçların giderilmesi amacıyla yapılan çalışmalarda bu değişkenler değerlendirilmektedir. Stratejik plan hazırlanması çalışmaları kapsamında yapılan tüm faaliyetler Okul Müdürümüzün bilgileri ve tensipleri dâhilinde yürütülmektedir. Sürecin her aşamasında bilgi almakta, öneri ve beklentilerini sürece dâhil etmektedir. Önceki dönemlere nazaran kurumumuz genelinde Stratejik Planlama çalışmalarında azami seviyede gayret ve duyarlılık göze çarpmaktadır. Ancak stratejik planlama ve izleme-değerlendirme çalışmaları zamanında ve etkin olarak yapılamadığı görülmektedir

## Fiziki Kaynak Analizi

**Tablo10: Müdürlüğümüzün fiziki kaynakları arasında yer alan bina sayısı**

Sıra	Kullanım Alanı/Türü	Bina Sayısı (Tahsisli Binalar Dâhil)	Kapasite Durumu (Yeterli/Yetersiz)
1	Hizmetli Odası	1	Yetersiz
2	Personel Lojmanı	0	Yetersiz
3	Spor Salonu	0	Yetersiz
4	Kütüphane	1	Yeterli
5	Güvenlik Kamerası Sistemi	Var	Yeterli
6	Müzik Sınıfı	Var	Yeterli
7	BT Sınıfı	Var	Yetersiz
8	F-K-B Laboratuvarları	Var	Yeterli
9	Spor Odası	Var	Yetersiz
10	Memur Odası	Var	Yetersiz
11	Rehberlik Servis Odası	Var	Yetersiz
12	Mescid	Var	Yeterli

## Teknoloji ve Bilişim Altyapısı Analizi

Okulumuzda Fatih Projesi kapsamında;

- FAZ I kapsamında 26 sınıfımıza “Etkileşimli Tahta” kurulumu gerçekleştirilmiş ve alt yapı çalışmaları tamamlanmıştır.
- 120 öğrenciye ve öğretmenlerimizin tamamına tablet bilgisayar dağıtımı yapılmıştır.
- FAZ II kapsamında A3/A4 yazıcı kurulumu gerçekleştirilmiştir.
- Okulumuzda Eğitim Bilişim Ağı (EBA) kayıt oranları öğretmenlerde %100 öğrencilerde %80 dir.
- Okulumuzda Bilişim Teknolojileri(BT) sınıfı ve bilişim teknolojileri konusunda öğretmen ve öğrencilere Fatih Projesi BT Rehberliği yapmak üzere Bilişim Teknoloji Rehber öğretmeni görevlendirilmiştir.

Okulumuzda elektronik ortamda belge aktarım işlemleri DYS (Doküman Yönetim Sistemi) ile gerçekleştirilmektedir. Ayrıca Müdürlüğümüz ve diğer kurumlar arasında DYS aracılığıyla yazışmalar yapılmaktadır.

Bakanlığımızın kurmuş olduğu MEBBİS vâsıtasıyla, kurumsal ve bireysel iş ve işlemlerin büyük bölümü, ayrıca personel ve öğrenci işlemlerini içeren modüller tek bir yapıda kurgulanmış, teşkilatın tüm birimlerinin kullanımına sunulmuştur. Bütün okul ve kurumlarda MEBBİS üzerinden “Yatırım İşlemleri, MEİS, e-Alacak, e-Burs, Evrak, TEFBİS, Kitap Seçim, e-Soruşturma Modülü, Sınav, Sosyal Tesis, e-Mezun, İKS, MTSK, Özel Öğretim Kurumları, Engelli Birey, RAM, TKB, Öğretmenevleri, Performans Yönetim Sistemi, Yönetici, Mal, Hizmet ve Yapım Harcamaları, Özlük, Halk Eğitim, e-Okul, Veli Bilgilendirme Sistemi” ve benzeri başlıklarında çalışmalar yürütülmektedir. Bakanlığımızın Veri Toplama Sistemi aktif olarak kullanılmaktadır. Ayrıca “CİMER, MEBİM, e-Muhtar,” gibi servisler aracılığıyla birey ve kurumlara talep, görüş, öneri, şikâyet ve ihbar başlıklarıyla hızlı ve etkin bir biçimde hizmet sağlanmaktadır.

Bununla beraber yerel düzeyde istatistiki verilerin elde edilmesi ve değerlendirilmesi amacıyla hazırlanmış olan e-istatistik sisteminin etkin kullanımı konusunda yasal bir dayanak bulunmaması, yerel düzeyde teknolojik altyapının zayıf yönünü oluşturmaktadır.

## Mali Kaynak Analizi

**Tablo 11: Tahmini Kaynaklar (TL)**

Müdürlüğümüzün 2024-2028 döneminde kaynakları, uygulanmakta olan tasarruf tedbirleri de dikkati alınarak tahmin edilmiş ve tabloda sunulmuştur.

KAYNAKLAR	Planın 1.yılı	Planın 2.yılı	Planın 3.yılı	Planın 4.yılı	Planın 5.yılı	Toplam Kaynak
Genel Bütçe	50.000	55.000	60.000	55.000	70.000	340.000
Özel Bütçe	30.000	32.000	34.000	35.000	37.000	168.000
Dış Kaynak	30.000	33.000	35.000	37.000	40.000	175.000
<b>TOPLAM</b>	<b>110.000</b>	<b>120.000</b>	<b>129.000</b>	<b>127.000</b>	<b>147.000</b>	<b>632.000</b>

## h. GZFT Analizi

**Tablo 12: GZFT Listesi**

İç Çevre		Dış Çevre	
Güçlü yönler	Zayıf yönler	Fırsatlar	Tehditler
<ul style="list-style-type: none"><li>• Öğrenci velilerinin eğitim faaliyetlerine önem veriyor olması</li><li>• Okulumuzda Fatih Projesi teknolojik altyapısının kurulmuş olması</li><li>• Müdürlüğümüz faaliyetlerinin mevzuata uygun olarak yapılması</li><li>• Bilgi edinme, halkla ilişkiler sürecinin mevzuatın belirlediği yasal sürede gerçekleşmesi</li><li>• İl, İlçe ve okul/kurum düzeyinde iletişim ve yazışmaların zamanında gerçekleşmesi</li><li>• Öğrenci devam oranlarının yüksek olması</li><li>• Okulumuzun bağımsız yeterli binaya sahip olması</li><li>• Okulumuzda güvenlik kamerası bulunması</li><li>• Okulumuzda güvenlik görevlisinin bulunması</li><li>•</li></ul>	<ul style="list-style-type: none"><li>• Öğrenci velilerinin eğitimciler yerine basın-yayın araçlarını otorite kabul etmeleri</li><li>• Öğrenci velilerinin eğitimde kalite” kavramını, merkezi sınav başarısı olarak algılaması</li><li>• Öğrenci velilerinin eğitimcilere yönelik müdahale alanlarının fazla olması, eğitimcilerde mental yorgunluğa neden olması</li><li>• Eğitim faaliyetleri Ar-Ge çalışmaları için kaynak bulma zorluğu</li><li>• Yerel maddi destek bulmakta yaşanan güçlükler</li><li>• Özel eğitim hizmetlerinden yararlanması gereken velilerin önyargıları, çevresel etmenlerden kaynaklanan çekinceleri</li><li>• Bilimsel, teknolojik temalı çalışmalar için maddi kaynak temininde güçlük yaşanması</li><li>• Okul ve kurumlarda veli görüşme randevu sisteminin bulunmaması nedeniyle eğitim faaliyetlerinin aksaması</li><li>• Okul-Aile Birliklerinin etkin işletilememesi, iş ve işlemlerin okul yönetimince yüklenilmesi</li><li>• Yönetici ve öğretmenlerin kişisel ve mesleki yeterlilik kapsamında eğitim ihtiyacı</li><li>• Coğrafi yapıdan dolayı taşınmalı eğitimin olması</li></ul>	<ul style="list-style-type: none"><li>• Okulumuzun öğretmen, yönetici ve personel normu doluluk oranının yüksek olması</li><li>• Ekonomik gelir düzeyinin Türkiye ortalamasına yakın değerde olması (TÜİK, 2017),</li><li>• İşsizlik oranlarının Türkiye ortalamasının altında olması (TÜİK, 2013),</li><li>• Ege Bölgesinin bitkisel tüketim ihtiyacının büyük bölümünün Aydın ilinden karşılanması</li><li>• Kadın-erkek nüfus dağılımının yakın değerde olması,</li><li>• Gelenek ve görenek bakımından zengin bir tarihi geçmişe sahip olması</li><li>• Branş öğretmeni ihtiyacının minimum düzeyde olması</li><li>• Aydın ilinin antik tarih, yakın tarih dönemi mekânları, tarihi, turistik mekânlar ve ören yerleri bakımından zengin olması</li><li>• Eğitimciler tarafından tercih edilen bir il olması</li><li>• İlin, Akdeniz iklim şartlarına sahip olması</li></ul>	<ul style="list-style-type: none"><li>• Hükümet ve MEB eğitim önceliklerinin değişmesi ihtimali</li><li>• Özel sektör ve sanayi kuruluşlarının az olması ve politikalarında eğitim faaliyetlerine yeterince yer verilmemesi,</li><li>• AB Projelerine ayrılan fon miktarlarındaki değişkenlik</li><li>• Yerel yönetimlerin siyasi kaygıları ile eğitim çalışmalarına destek vermedeki çekinceleri</li><li>• Öğretmenlerin kurumda çalışma süreleri</li><li>• Yerel maddi destek bulmakta yaşanan güçlükler</li><li>• Çiftçilik ve tarımla uğraşan yerleşimcilerin fazlalığı,</li><li>• Genç nüfusun azalması (TÜİK,2016),</li><li>• İş kaybı nedeniyle velilerin eğitim faaliyetlerine katılım oranlarının düşük olması</li><li>• Bilimsel, teknolojik temalı çalışmalar için maddi kaynak temininde güçlük yaşanması</li><li>• Kaynak sağlayıcılarının kurumsal tanıtım ve reklam kaygıları</li><li>• Mevzuat ve paydaş beklentileri arasında yaşanan uyumsuzluk</li><li>• Jeotermal çalışmalarının çevresel zararları</li></ul>

## i. Tespitler ve İhtiyaçların Belirlenmesi

**Tablo 13: Tespitler ve İhtiyaçlar**

DURUM ANALİZİ AŞAMALARI	TESPİTLER/ SORUN ALANLARI	İHTİYAÇLAR/ GELİŞİM ALANLARI
Uygulanmakta Olan Stratejik Planın Değerlendirilmesi	<ul style="list-style-type: none"><li>Hedeflerin paydaş beklentilerini tam olarak ifade edecek şekilde ihtiyaçları karşılayacak sayıda olmaması</li></ul>	<ul style="list-style-type: none"><li>Hedeflerin, stratejik planda yer alan analizlerin tamamı değerlendirilerek, içerik ve sayı bakımından iyi ifade edilmesi</li></ul>
Mevzuat Analizi	<ul style="list-style-type: none"><li>Özel sektör kuruluşları, üniversiteler ve yerel kuruluşlar ile işbirliği gerektiren çalışmalarda, kurum ve kuruluşların mevzuat farklılığından kaynaklanan sorunlar</li></ul>	<ul style="list-style-type: none"><li>Özel sektör, üniversite ve yerel kuruluşlarla düzenlenen protokollerde mevzuatla birlikte kurumumuzun mevcut durumu ve kuruluş politikalarının birlikte değerlendirilmesi</li></ul>
Üst Politika Belgeleri Analizi*		<ul style="list-style-type: none"><li>Stratejik Plan Hazırlama, Performans Programı ve Faaliyet Raporu Hazırlama, Stratejik Yönetim Süreci ile ilgili diğer iş ve işlemler</li></ul>
Paydaş Analizi	<ul style="list-style-type: none"><li>Paydaşların çeşitliliği ve paydaş kitlesinin nicel büyüklüğü,</li><li>İdarenin sorumluluk veya yetki alanı dışında paydaş beklentilerinin bulunması</li></ul>	<ul style="list-style-type: none"><li>Paydaşların idareden beklentilerinin faaliyet alanlarıyla uyumu sağlanmalı, plan döneminde kurumsal faaliyetler hakkında paydaşlara düzenli bilgilendirme yapılması</li></ul>
İnsan Kaynakları Yetkinlik Analizi	<ul style="list-style-type: none"><li>Ulaşılabilir imkânlar ve doğal koşullar nedeni ile öğretmenlerin il merkezini tercih etmeleri</li></ul>	<ul style="list-style-type: none"><li>Atama ve yer değiştirme döneminde daha az tercih edilen ilçelerde öğretmenlere yönelik sosyal/kültürel faaliyetlere, motivasyon çalışmalarına daha fazla önem verilmesi</li></ul>
Kurum Kültürü Analizi	<ul style="list-style-type: none"><li>Stratejik Yönetim Süreci ile ilgili iş ve işlemleri koordine edecek, nitelikli personel sayısının az olması</li></ul>	<ul style="list-style-type: none"><li>Merkezi ve mahalli hizmetçi eğitim faaliyetleri ile Stratejik Yönetim Süreci iş ve işlemlerini koordine edecek personel sayısının artırılması</li></ul>
Fiziki Kaynak Analizi	<ul style="list-style-type: none"><li>Kurumumuzdaki, eğitim öğretim materyalleri ihtiyaçların karşılanmasında yetersizlik</li></ul>	<ul style="list-style-type: none"><li>Kurumumuz bünyesinde yürütülen eğitim öğretim ve proje çalışmalarında öğrenci ve öğretmenlerin taşınması için ulaşım aracı tahsis edilmesi</li></ul>
Mali Kaynak Analizi	<ul style="list-style-type: none"><li>Öngörülemeyen nedenlerden okul gelirlerinin azalması ihtimali</li><li>Ulusal ve uluslararası fonların hibe desteğini kısıtlaması</li></ul>	<ul style="list-style-type: none"><li>Harcama planlamalarında mali kaynaklarda meydana gelecek öngörülemeyen değişikliklerin dikkate alınması</li></ul>
* Üst politika belgeleri analizinde Tablo 3'ten yararlanılarak sadece ihtiyaçlar/gelişim alanları sütunu doldurulmuştur.		

### 3. GELECEĞEBAKIŞ

#### a. Misyon, Vizyon ve Temel Değerler

##### *MİSYONUMUZ;*

*Yüksek öğrenimi hedefleyen, toplumsal ve kültürel değerlere sahip, özgüveni yüksek bireyler yetiştirmek.*

##### *VİZYONUMUZ;*

*Aydın ilinde, yükseköğretime öğrenci yerleştirme başarısında, ilk üç Anadolu Lisesinden biri olmak.*

- *Milli ve Manevi Değerler*
- *Yasalara Saygı*
- *Akalcılık*
- *Çağdaşlık*
- *İşbirliği ve Bilgi Paylaşımı*
- *Demokratik Sorun Çözme Yöntemleri*
- *Eleştirel Düşünme*
- *Fırsat Eşitliği*
- *Kaliteli Hizmet*
- *Stratejik Yönetim Süreci*
- *Araştırma ve Geliştirme*
- *Evrensel Değerler*
- *Kişisel ve Mesleki Gelişim*
- *Üretkenlik*
- *İletişim Yöntemlerinin Geliştirilmesi*

## b. Stratejik Amaçlar

**Tablo 14: Stratejik Amaçlar, Hedefler**

<b>AMAÇ 1 (A1)</b>	Eğitim ve öğretime erişim oranlarını artırarak eğitim kurumlarının hedef kitesini oluşturan her bireye ulaşmak
<b>Hedef 1.1 (H1.1)</b>	Kurumumuz olarak Ortaöğretim kurumlarında okullaşma oranlarını plan dönemi sonuna kadar %99,8'e çıkarmak
<b>Hedef 1.2 (H1.2)</b>	Özel eğitim ve rehberliğe ihtiyaç duyan öğrencilerin %100'üne ulaşarak, eğitim ve rehberlik gereksinimlerini karşılamak
<b>AMAÇ 2 (A2)</b>	Eğitim ve öğretim faaliyetlerinde ortaya çıkan sorunları proje tabanlı yöntemlerle çözüme ulaştırmak ve 21. yüzyıl becerileri ile bütünleşik kaliteli eğitim hizmeti sunmak
<b>Hedef 2.1 (H2.1)</b>	2023 yılına kadar her öğrencimizin yerel, ulusal ve uluslararası düzeyde proje tabanlı bilimsel, teknolojik çalışmalardan en az 1'ine aktif katılımını sağlamak
<b>Hedef 2.2 (H2.2)</b>	EBA kullanan öğrenci oranlarını %75'a, EBA kullanan öğretmen oranlarını %90'e çıkarmak
<b>Hedef 2.3 (H2.3)</b>	Öğrencilerimizin sosyal ve duyuşsal gereksinimlerini karşılamak üzere en az 1 faaliyete katılımlarını sağlamak
<b>Hedef 2.4 (H2.4)</b>	Öğretmenlerimizin mesleki gelişim taleplerini değerlendirerek plan döneminin her yılında en az 1 hizmetiçi eğitim faaliyetine katılımını sağlamak
<b>Hedef 2.5 (H2.5)</b>	Merkezi sistem sınavlarının öncesinde ve sonrasında sınavlara katılan öğrencilerimizin eğitim, rehberlik ve danışmanlık ihtiyacını karşılamak, ilgi ve yeteneklerine uygun olarak alan, bölüm ve meslek seçiminde yönlendirme ve yönlendirme çalışmaları yapmak
<b>AMAÇ 3 (A3)</b>	Kurumumuzun kapasitesini ve donanım altyapısını, genel ve özel ihtiyaçları karşılayacak nitelikte geliştirmek
<b>Hedef 3.1 (H3.1)</b>	Güvenli ve sosyal bir okul ortamı oluşturmak için özel grupların ihtiyaçlarını da dikkate alarak fiziksel ortamların güvenlik ve hijyen standartlarını %100'e çıkarmak
<b>Hedef 3.2 (H3.2)</b>	Kuruma CİMER, MEBİM, e-Muhtar, dilekçe ve benzeri yollarla yapılan şikayet sayısını sıfır'a indirmek.



### c. Stratejik Hedefler, Performans Göstergeleri, Stratejiler

**Amaç 1 (A1)** Eğitim ve öğretime erişim oranlarını artırarak eğitim kurumlarının hedef kitlesini oluşturan her bireye ulaşmak

**Hedef 1.1 (H1.1)** Ortaöğretim kurumlarında okullaşma oranlarını plan dönemi sonuna kadar %99,8'e çıkarmak

HEDEFE İLİŞKİN GÖSTERGELER				
Sıra	Gösterge	Mevcut (2024)	Hedef (2028)	Sorumlu Birim
PG 1.1.1	Ortaöğretim net okullaşma oranı(14-17 Yaş)		%99,8	Okul Müdürlüğü
PG 1.1.2	1-5 gün mazeretli/mazeretsiz devamsız öğrenci oranı	6	5	Okul Müdürlüğü
PG 1.1.3	6-11 gün mazeretli/mazeretsiz devamsız öğrenci oranı	7	5	Okul Müdürlüğü
PG 1.1.4	11-30 gün mazeretli/mazeretsiz devamsız öğrenci oranı	8	0	Okul Müdürlüğü
PG 1.1.5	Sınıf tekrarı yapan öğrenci oranı (Devamsızlık nedeniyle)	2	0	Okul Müdürlüğü
PG 1.1.6	Sınıf tekrarı yapan öğrenci oranı (Devamsızlık harici nedenlerle)	10	0	Okul Müdürlüğü
PG 1.1.7	Açık liseye geçen öğrenci oranı	1	0	Okul Müdürlüğü
PG 1.1.8	Kendi isteğiyle ve öğrenim hakkını kullanmama nedeniyle ilişik kesen öğrenci oranı	1	0	Okul Müdürlüğü

A1	Eğitim ve öğretime erişim oranlarını artırarak eğitim kurumlarının hedef kitlesini oluşturan her bireye ulaşmak								
H1.1	Ortaöğretim kurumlarında okullaşma oranlarını plan dönemi sonuna kadar %98,5'e çıkarmak								
Performans Göstergeleri	Hedefe Etkisi (%)	2018 (MEVCUT)	2019	2020	2021	2022	2023	İzleme Sıklığı	Raporlama Sıklığı
PG 1.1.1	40		%99,8	%99,8	%99,8	%99,8	%99,8	6 ay	6 ay
PG 1.1.2	10	11	9	8	7	6	5	6 ay	6 ay
PG 1.1.3	10	4	4	4	3	3	2	6 ay	6 ay
PG 1.1.4	10	2	2	2	1	1	0	6 ay	6 ay
PG 1.1.5	10	2	2	2	1	1	0	6 ay	6 ay
PG 1.1.6	5	0	0	0	0	0	0	6 ay	6 ay
PG 1.1.7	10	5	4	3	2	2	1	6 ay	6 ay
PG 1.1.8	5	0	0	0	0	0	0	6 ay	6 ay
Sorumlu Birim	Okul Müdürlüğü								
İşb. Yap. Birim(ler)	Öğretmenler Kurulu, Veli.								
Riskler	Veli iletişim ve adres bilgilerine ulaşılamaması								
Stratejiler	Muhtarlık ile işbirliğine geçilerek ailelere ulaşılacak Aile Ziyareti Projesi kapsamında veli ziyaretleri gerçekleştirilecek								
Maliyet Tahmini	12500 TL								
Tespitler	Öğrencilerde motivasyon eksikliği								
İhtiyaçlar	Veli ziyaretleri								

**Amaç 1 (A1)** Eğitim ve öğretime erişim oranlarını artırarak eğitim kurumlarının hedef kitlesini oluşturan her bireye ulaşmak

**Hedef 1.2 (H1.2)** Özel eğitim ve rehberliğe ihtiyaç duyan öğrencilerin %100'üne ulaşarak, eğitim ve rehberlik gereksinimlerini karşılamak

HEDEFE İLİŞKİN GÖSTERGELER				
Sıra	Gösterge	Mevcut (2024)	Hedef (2028)	Sorumlu Birim
PG 1.2.1	Özel Eğitim Sınıfı Sayısı (Toplam)	0	0	Okul Müdürlüğü
PG 1.2.2	Destek Odası Sayısı (Toplam)	0	1	Okul Müdürlüğü
PG 1.2.3	Özel eğitim kapsamında tanımlanmış öğrenci sayısı (Toplam)	0	0	Okul Müdürlüğü
PG 1.2.4	Resmi özel eğitim kurumlarından yararlanan öğrenci sayısı (Toplam)	0	0	Okul Müdürlüğü
PG 1.2.5	Evde eğitim alan öğrenci sayısı	0	0	Okul Müdürlüğü
PG 1.2.6	Okullarda rehberlik servisinden faydalanan öğrenci sayısı	522	522	Okul Müdürlüğü
PG 1.2.7	Okullarda rehberlik servisinden faydalanan veli sayısı	20	522	Okul Müdürlüğü
PG 1.2.8	Velilere yönelik düzenlenen faaliyet sayısı (kurs, seminer, eğitim, proje çalışmaları vb.)	2	20	Okul Müdürlüğü
PG 1.2.9	Velilere yönelik düzenlenen faaliyetlere katılan veli oranı	5	90	Okul Müdürlüğü
PG 1.2.10	TBM (Türkiye Bağımlılıkla Mücadele) Programı kapsamında eğitim verilen öğrenci sayısı	522	522	Okul Müdürlüğü
PG 1.2.11	TBM (Türkiye Bağımlılıkla Mücadele) Programı kapsamında eğitim verilen öğretmen sayısı	40	40	Okul Müdürlüğü
PG 1.2.12	TBM (Türkiye Bağımlılıkla Mücadele) Programı kapsamında eğitim verilen yardımcı personel sayısı	3	3	Okul Müdürlüğü
PG 1.2.13	TBM (Türkiye Bağımlılıkla Mücadele) Programı kapsamında eğitim verilen veli sayısı	15	522	Okul Müdürlüğü

A1	Eğitim ve öğretime erişim oranlarını artırarak eğitim kurumlarının hedef kitlesini oluşturan her bireye ulaşmak								
H1.2	Özel eğitime ve rehberliğe ihtiyaç duyan öğrencilerin %100'üne ulaşarak, eğitim ve rehberlik gereksinimlerini karşılamak								
Performans Göstergeleri	Hedefe Etkisi (%)	2023 (MEVCUT)	2024	2025	2026	2027	2028	İzleme Sıklığı	Raporlama Sıklığı
PG 1.2.1	0	0	0	0	0	0	0	6 ay	6 ay
PG 1.2.2	0	0	0	0	0	0	0	6 ay	6 ay
PG 1.2.3	0	0	0	0	0	0	0	6 ay	6 ay
PG 1.2.4	0	0	0	0	0	0	0	6 ay	6 ay
PG 1.2.5	0	0	0	0	0	0	0	6 ay	6 ay
PG 1.2.6	0	0	0	0	0	0	0	6 ay	6 ay
PG 1.2.7	0	0	0	0	0	0	0	6 ay	6 ay
PG 1.2.8	0	0	0	0	0	0	0	6 ay	6 ay
PG 1.2.9	0	0	0	0	0	0	0	6 ay	6 ay
PG 1.2.10	0	0	0	0	0	0	0	6 ay	6 ay
PG 1.2.11	0	0	0	0	0	0	0	6 ay	6 ay
PG 1.2.12	0	0	0	0	0	0	0	6 ay	6 ay
PG 1.2.13	0	0	0	0	0	0	0	6 ay	6 ay
Sorumlu Birim	Okul Müdürlüğü								
İşb. Yap. Birim(ler)	Öğretmenler Kurulu, veli								
Riskler	"Özel eğitim" kavramı ile ilgili önyargılar Velilerin özel eğitim öğrencilerine yönelik çalışmaları reddetmesi Bağımlılık sorunu olan öğrenci ve velilerin ifşa olma kaygıları								
Stratejiler	Özel eğitime ihtiyacı olan öğrencilerin ihtiyaçlarının karşılanması, Her türlü bağımlılıkla mücadele edilmesi tedbirlerin alınması								
Maliyet Tahmini	12500 TL								
Tespitler	Eğitim ve dikkatsizlik.								
İhtiyaçlar	Öğretmene ve öğrencilere Özel eğitim ve bağımlılıkla ilgi eğitimlerin verilmesi								

- Amaç 2 (A2)** Eğitim ve öğretim faaliyetlerinde ortaya çıkan sorunları proje tabanlı yöntemlerle çözüme ulaştırmak ve 21. yüzyıl becerileri ile bütünleşik kaliteli eğitim hizmeti sunmak
- Hedef 2.1 (H2.1)** 2023 yılına kadar her öğrencimizin yerel, ulusal ve uluslararası düzeyde proje tabanlı bilimsel, teknolojik çalışmalardan en az 1'ine aktif katılımını sağlamak

HEDEFE İLİŞKİN GÖSTERGELER				
Sıra	Gösterge	Mevcut (2023)	Hedef (2028)	Sorumlu Birim
PG 2.1.1	TÜBİTAK 4004 başvuru sayısı	0	3	Okul Müdürlüğü
PG 2.1.2	TÜBİTAK 4004 kabul sayısı	0	3	Okul Müdürlüğü
PG 2.1.3	TÜBİTAK 4006 başvuru sayısı	0	3	Okul Müdürlüğü
PG 2.1.4	TÜBİTAK 4006 kabul sayısı	0	3	Okul Müdürlüğü
PG 2.1.5	Avrupa Komisyonu Tarafından Açılan Teklif Çağrılarına Başvuru Sayısı	0	2	Okul Müdürlüğü
PG 2.1.6	Uluslararası (diğer) projelere/yarışmalara yapılan başvuru sayısı	0	2	Okul Müdürlüğü
PG 2.1.7	Ulusal (diğer) projelere/yarışmalara yapılan başvuru sayısı	0	2	Okul Müdürlüğü
PG 2.1.8	Uluslararası (diğer) projelerde/yarışmalarda derece elde edilen başvuru sayısı	0	2	Okul Müdürlüğü
PG 2.1.9	Ulusal (diğer) projelerde/yarışmalarda derece elde edilen başvuru sayısı	0	2	Okul Müdürlüğü
PG 2.1.10	Erasmus+ Programlarına/Projelerine Katılan Öğretmen Sayısı	0	10	Okul Müdürlüğü
PG 2.1.11	Erasmus+ Arası Hareketlilik Programlarına/Projelerine Katılan Öğrenci Sayısı	0	100	Okul Müdürlüğü
PG 2.1.12	Erasmus+ Arası Hareketlilik Programlarına/Projelerine Katılan Yönetici Sayısı	0	2	Okul Müdürlüğü
PG 2.1.13	Erasmus+ bilgilendirme toplantılarına/eğitimlerine katılan öğretmen sayısı	0	10	Okul Müdürlüğü
PG 2.1.14	Erasmus+ bilgilendirme toplantılarına/eğitimlerine katılan yönetici sayısı	0	3	Okul Müdürlüğü
PG 2.1.15	E-twinning portalına kayıtlı öğretmen sayısı	1	5	Okul Müdürlüğü
PG 2.1.16	E-twinning portalında yürütülen proje sayısı	0	2	Okul Müdürlüğü
PG 2.1.17	E-twinning bilgilendirme toplantılarına/eğitimlerine katılan öğretmen sayısı	1	3	Okul Müdürlüğü
PG 2.1.18	E-twinning bilgilendirme toplantılarına/eğitimlerine katılan yönetici sayısı	0	2	Okul Müdürlüğü
PG 2.1.19	Müdürlük bünyesinde yerel düzeyde yürütülen proje sayısı	1	3	Okul Müdürlüğü
PG 2.1.20	Yerel/bölgesel/bakanlık projeleri konusunda eğitim alan yönetici sayısı	1	2	Okul Müdürlüğü
PG 2.1.21	Yerel/bölgesel/bakanlık projeleri konusunda eğitim alan öğretmen sayısı	0	10	Okul Müdürlüğü
PG 2.1.22	Bakanlık projelerine (Eğitimde Yenilikçilik Ödülleri vb.) başvuru sayısı	0	3	Okul Müdürlüğü
PG 2.1.23	Bilimsel ve teknolojik çalışmalar kapsamında düzenlenen (şenlik, sergi, yarışma) faaliyet sayısı	0	5	Okul Müdürlüğü
PG 2.1.24	STEM Eğitimi çalışmaları kapsamında düzenlenen eğitim faaliyetlerinden (seminer, kurs, konferans vb.) yararlanan personel sayısı	0	1	Okul Müdürlüğü
PG 2.1.25	STEM Eğitim Merkezlerinden yararlanan öğrenci sayısı	0	30	Okul Müdürlüğü
PG 2.1.26	Açılan STEM Atölyesi sayısı	0	1	Okul Müdürlüğü

A2	Eđitim ve retim faaliyetlerinde ortaya ıkan sorunları proje tabanlı yntemlerle zme ulařtırmak ve 21. yzyıl becerileri ile btnleřik kaliteli eđitim hizmeti sunmak								
H2.1	2023 yılına kadar her đrencimizin yerel, ulusal ve uluslararası dzeyde proje tabanlı bilimsel, teknolojik alıřmalardan en az 1'ine aktif katılımını sađlamak								
Performans Gstergeleri	Hedefe Etkisi (%)	2023 (MEVCUT)	2024	2025	2026	2027	2028	İzleme Sıklıđı	Raporlama Sıklıđı
PG 2.1.1	4	0	0	0	1	1	1	6 ay	6 ay
PG 2.1.2	4	0	0	0	1	1	1	6 ay	6 ay
PG 2.1.3	4	2	0	0	1	1	1	6 ay	6 ay
PG 2.1.4	4	2	0	0	1	1	1	6 ay	6 ay
PG 2.1.5	4	0	0	0	0	1	1	6 ay	6 ay
PG 2.1.6	4	0	0	0	0	1	1	6 ay	6 ay
PG 2.1.7	4	0	0	0	0	1	1	6 ay	6 ay
PG 2.1.8	4	0	0	0	0	1	1	6 ay	6 ay
PG 2.1.9	4	0	0	0	0	1	1	6 ay	6 ay
PG 2.1.10	4	0	0	0	0	1	1	6 ay	6 ay
PG 2.1.11	4	0	3	3	3	3	3	6 ay	6 ay
PG 2.1.12	4	0	0	0	0	1	1	6 ay	6 ay
PG 2.1.13	4	1	0	0	1	1	1	6 ay	6 ay
PG 2.1.14	4	1	0	0	0	1	1	6 ay	6 ay
PG 2.1.15	4	1	1	1	1	1	1	6 ay	6 ay
PG 2.1.16	4	0	0	0	0	1	1	6 ay	6 ay
PG 2.1.17	4	1	0	0	1	1	1	6 ay	6 ay
PG 2.1.18	4	0	0	0	0	1	1	6 ay	6 ay
PG 2.1.19	4	1	0	0	1	1	1	6 ay	6 ay
PG 2.1.20	4	1	0	0	0	1	1	6 ay	6 ay
PG 2.1.21	4	5	2	4	4	4	4	6 ay	6 ay
PG 2.1.22	4	0	0	0	1	1	1	6 ay	6 ay
PG 2.1.23	3	1	1	1	1	1	1	6 ay	6 ay
PG 2.1.24	3	7	3	3	3	3	3	6 ay	6 ay
PG 2.1.25	3	10	6	6	6	6	6	6 ay	6 ay
PG 2.1.26	3	0	1	0	0	0	0	6 ay	6 ay
Sorumlu Birim	Okul Mdrlđ								
İřb. Yap. Birim(ler)	đretmenler Kurulu, veli, đrenciler								
Riskler	AB Fonlarında yapılması muhtemel kısıtlamalar TBİTAK Fonlarında yapılması muhtemel kısıtlamalar Ar-Ge alıřmalarına ayrılan bađımsız bir btce kaleminin olmaması								
Stratejiler	Gerekleřtirilecek projeler iin đrenci ve đretmenler isteđini artırmak								
Maliyet Tahmini	25000 TL								
Tespitler	Projelere katılmaya karřı isteksizlik,								
İhtiyalar	Proje yazma oluřturma eđitimi								

**Amaç 2 (A2)**

Eğitim ve öğretim faaliyetlerinde ortaya çıkan sorunları proje tabanlı yöntemlerle çözüme ulaştırmak ve 21. yüzyıl becerileri ile bütünlüklük kaliteli eğitim hizmeti sunmak

**Hedef 2.2 (H2.2)**

EBA kullanan öğrenci oranlarını %75'e, EBA kullanan öğretmen oranlarını %90'e çıkarmak

HEDEFE İLİŞKİN GÖSTERGELER				
Sıra	Gösterge	Mevcut (2023)	Hedef (2028)	Sorumlu Birim
PG 2.2.1	FATİH Projesi kapsamında öğretmenlerin verdiği kurslara katılan öğretmen sayısı	40	40	Okul Müdürlüğü
PG 2.2.2	EBA kullanan öğretmen oranı	%75	%90	Okul Müdürlüğü
PG 2.2.3	EBA kullanan öğrenci oranı	%36	%75	Okul Müdürlüğü

A2	Eğitim ve öğretim faaliyetlerinde ortaya çıkan sorunları proje tabanlı yöntemlerle çözüme ulaştırmak ve 21. yüzyıl becerileri ile bütünlüklük kaliteli eğitim hizmeti sunmak								
H2.2	EBA kullanan öğrenci oranlarını %75'e, EBA kullanan öğretmen oranlarını %90'a çıkarmak								
Performans Göstergeleri	Hedef Etkisi (%)	2023 (MEVCUT)	2024	2025	2026	2027	2028	İzleme Sıklığı	Raporlama Sıklığı
PG 2.2.1	20	30	Eğitim almamış olanların hepsine aldirmek					6 ay	6 ay
PG 2.2.2	40	%50	55	60	70	80	%90	6 ay	6 ay
PG 2.2.3	40	%36	45	55	65	70	%75	6 ay	6 ay
Sorumlu Birim	Okul Müdürlüğü								
İşb. Yap. Birim(ler)	Öğretmenler Kurulu, veli, öğrenciler								
Riskler	Her öğrencinin evinde internet altyapısı olmaması Teknolojinin kullanımı konusunda bilgi düzeyinin düşük olması								
Stratejiler	Okuldaki fiber meb hattının etkin kullanımını sağlamak								
Maliyet Tahmini	30000 TL								
Tespitler	Teknolojiyi etkin kullanmaya karşı direncin kırılması gerekli								
İhtiyaçlar	Donanım gerekliliği								

**Amaç 2 (A2)**

Eğitim ve öğretim faaliyetlerinde ortaya çıkan sorunları proje tabanlı yöntemlerle çözüme ulaştırmak ve 21. yüzyıl becerileri ile bütünlüklü kaliteli eğitim hizmeti sunmak

**Hedef 2.3 (H2.3)**

Öğrencilerimizin sosyal ve duyuşsal gereksinimlerini karşılamak üzere her eğitim-öğretim kademesinde en az 1 faaliyete katılımlarını sağlamak

HEDEFE İLİŞKİN GÖSTERGELER				
Sıra	Gösterge	Mevcut (2023)	Hedef (2028)	Sorumlu Birim
PG 2.3.1	Sanat, bilim, kültür ve spor alanlarından birinde en az bir faaliyete katılan öğrenci oranı	%10	%25	Okul Müdürlüğü
PG 2.3.2	Evinde/işyerinde ziyaret edilen öğrenci/veli oranı	%4	%15	Okul Müdürlüğü
PG 2.3.3	Öğrenci başına okunan kitap sayısı	2	10	Okul Müdürlüğü
PG 2.3.4	Disiplin cezası uygulanan öğrenci oranı	15	0	Okul Müdürlüğü

A2	Eğitim ve öğretim faaliyetlerinde ortaya çıkan sorunları proje tabanlı yöntemlerle çözüme ulaştırmak ve 21. yüzyıl becerileri ile bütünlüklü kaliteli eğitim hizmeti sunmak								
H2.3	Öğrencilerimizin sosyal ve duyuşsal gereksinimlerini karşılamak üzere her eğitim-öğretim kademesinde en az 1 faaliyete katılımlarını sağlamak								
Performans Göstergeleri	Hedef Etkisi (%)	2023 (MEVCUT)	2024	2025	2026	2027	2028	İzleme Sıklığı	Raporlama Sıklığı
PG 2.3.1	20	%10	%13	%16	%19	%22	%25	6 ay	6 ay
PG 2.3.2	40	%4	%6	%8	%10	%13	%15	6 ay	6 ay
PG 2.3.3	40	2	3	5	7	9	10	6 ay	6 ay
PG 2.3.4		0	0	0	0	0	0	6 ay	6 ay
Sorumlu Birim	Okul Müdürlüğü								
İşb. Yap. Birim(ler)	Öğretmenler Kurulu, veli, öğrenciler								
Riskler	“Eğitimde Başarı” kavramından yalnızca akademik başarının anlaşılması Eğitimcilerin yerel ve ulusal düzeyde yürütülen çalışmalara gönüllü olarak yeterli destek vermemesi Sosyal, kültürel ve sportif faaliyetlerle ilgili kurumlarda veri toplanamaması Disiplin cezası alan öğrenci ile ilgili toplumsal ön yargılar								
Stratejiler	Sanat, bilim, kültür ve spor alanlarında faaliyetlerin artırılması, Veli ziyaretlerinin sıklaştırılması								
Maliyet Tahmini	45000 TL								
Tespitler	Bu faaliyetlerin ve ziyaretlerin yapılmasıyla öğrencilerde olumlu değişikliklerin meydana gelmesi.								
İhtiyaçlar	Faaliyetlerin ulaşım giderleri.								

**Amaç 2 (A2)** Eğitim ve öğretim faaliyetlerinde ortaya çıkan sorunları proje tabanlı yöntemlerle çözüme ulaştırmak ve 21. yüzyıl becerileri ile bütünlüklü kaliteli eğitim hizmeti sunmak

**Hedef 2.4 (H2.4)** Öğretmen ve yöneticilerimizin mesleki gelişim taleplerini değerlendirerek her yönetici ve öğretmenimizin plan döneminin her yılında en az 1 hizmetiçi eğitim faaliyetine katılımını sağlamak

HEDEFE İLİŞKİN GÖSTERGELER				
Sıra	Gösterge	Mevcut (2023)	Hedef (2028)	Sorumlu Birim
PG 2.4.1	Öğretmenlerimize yönelik, kurumun istekte bulunduğu hizmetiçi eğitim faaliyeti (kurs, seminer vb.) sayısı	0	4	Okul Müdürlüğü
PG 2.4.2	Yöneticilerimize yönelik, kurumun istekte bulunduğu hizmetiçi eğitim faaliyeti (kurs, seminer vb.) sayısı	0	2	Okul Müdürlüğü
PG 2.4.3	Hizmetiçi eğitim faaliyetlerini devamsızlık sebebiyle tamamlayamayan öğretmen sayısı	0	0	Okul Müdürlüğü
PG 2.4.4	Hizmetiçi eğitim faaliyetlerini devamsızlık sebebiyle tamamlayamayan yönetici sayısı	0	0	Okul Müdürlüğü
PG 2.4.5	Yardımcı personel sayısı (Okul Aile Birliği aidatları, bağışlar)	0	0	Okul Müdürlüğü
PG 2.4.6	Disiplin cezası alan yönetici sayısı	0	0	Okul Müdürlüğü
PG 2.4.7	Disiplin cezası alan öğretmen sayısı	0	0	Okul Müdürlüğü
PG 2.4.8	Disiplin cezası alan personel sayısı	0	0	Okul Müdürlüğü

A2	Eğitim ve öğretim faaliyetlerinde ortaya çıkan sorunları proje tabanlı yöntemlerle çözüme ulaştırmak ve 21. yüzyıl becerileri ile bütünlüklü kaliteli eğitim hizmeti sunmak								
H2.4	Öğretmen ve yöneticilerimizin mesleki gelişim taleplerini değerlendirerek her yönetici ve öğretmenimizin plan döneminin her yılında en az 1 hizmetiçi eğitim faaliyetine katılımını sağlamak								
Performans Göstergeleri	Hedef Etkisi (%)	2023 (MEVCUT)	2024	2025	2026	2027	2028	İzleme Sıklığı	Raporlama Sıklığı
PG 2.4.1	%70	0	1	2	3	4	4	6 ay	6 ay
PG 2.4.2	%30	0	1	1	1	2	2	6 ay	6 ay
PG 2.4.3	0	0	0	0	0	0	0	6 ay	6 ay
PG 2.4.4	0	0	0	0	0	0	0	6 ay	6 ay
PG 2.4.5	0	0	0	0	0	0	0	6 ay	6 ay
PG 2.4.6	0	0	0	0	0	0	0	6 ay	6 ay
PG 2.4.7	0	0	0	0	0	0	0	6 ay	6 ay
PG 2.4.8	0	0	0	0	0	0	0	6 ay	6 ay
Sorumlu Birim	Okul Müdürlüğü								
İşb. Yap. Birim(ler)	Öğretmenler Kurulu, İlçe MEM								
Riskler	Öğretmen ve yöneticilerin eğitim faaliyetlerinde gönüllü olmaması Şikâyet sahiplerinin, şikâyet edilebilecek konular hakkında hukuki altyapılarının yetersiz olması, yaşanan her sorunda ilgili kişi veya kurum yerine şikâyet yöntemlerine başvurması Şikâyet mekanizmalarının sayı ve çeşitlilik itibarıyla fazla olması								
Stratejiler	Öğretmenlerin ve yöneticilerin ilgi ve istekleri doğrultusunda eğitimlere katılmaları								
Maliyet Tahmini	25000 TL								
Tespitler	Yeniliğe karşı dirençli olmak								
İhtiyaçlar	Eğitimlerde kullanılacak materyal ve donanımlar								

**Amaç 2 (A2)**

Eğitim ve öğretim faaliyetlerinde ortaya çıkan sorunları proje tabanlı yöntemlerle çözüme ulaştırmak ve 21. yüzyıl becerileri ile bütünlük kaliteli eğitim hizmeti sunmak

**Hedef 2.5 (H2.5)**

Merkezi sistem sınavlarının öncesinde ve sonrasında sınavlara katılan tüm öğrencilerimizin eğitim, rehberlik ve danışmanlık ihtiyacını karşılamak, ilgi ve yeteneklerine uygun olarak alan, bölüm ve meslek seçiminde yöneltme ve yönlendirme çalışmaları yapmak

HEDEFE İLİŞKİN GÖSTERGELER				
Sıra	Gösterge	Mevcut (2023)	Hedef (2028)	Sorumlu Birim
PG 2.5.1	Okullar tarafından açılan destekleme ve yetiştirme kurs sayısı	5	8	Okul Müdürlüğü
PG 2.5.2	Sosyal/kültürel/sportif faaliyetlere yönelik açılan destekleme ve yetiştirme kurs sayısı (merkezi sistem sınavlarına hazırlık kapsamında olmayan)	0	5	Okul Müdürlüğü
PG 2.5.3	Destekleme ve yetiştirme kurslarına devam 12. Sınıf öğrencilerinin yükseköğretim kurumlarını yerleşme oranı	%-	%80	Okul Müdürlüğü
PG 2.5.4	12. sınıflardan mezun olduğu yıl, yükseköğretim okumaya hak kazanan öğrenci oranı (Ön Lisans)	%-	%50	Okul Müdürlüğü
PG 2.5.5	12. sınıflardan mezun olduğu yıl, yükseköğretim okumaya hak kazanan öğrenci oranı (Lisans)	%-	%45	Okul Müdürlüğü
PG 2.5.6	12. sınıflardan mezun olduğu yıl, yükseköğretim okumaya hak kazanan öğrenci oranı (Tümü, Açıköğretim dahil)	%-	%80	Okul Müdürlüğü
PG 2.5.7	Yükseköğretim kurumlarına merkezi sınavla yerleştirmede tercih danışmanlığı hizmeti verilen öğrenci sayısı	-	90	Okul Müdürlüğü

A2	Eğitim ve öğretim faaliyetlerinde ortaya çıkan sorunları proje tabanlı yöntemlerle çözüme ulaştırmak ve 21. yüzyıl becerileri ile bütünlük kaliteli eğitim hizmeti sunmak								
H2.5	Merkezi sistem sınavlarının öncesinde ve sonrasında sınavlara katılan öğrencilerimizin eğitim, rehberlik ve danışmanlık ihtiyacını karşılamak, ilgi ve yeteneklerine uygun olarak alan, bölüm ve meslek seçiminde yöneltme ve yönlendirme çalışmaları yapmak								
Performans Göstergeleri	Hedef Etkisi (%)	2023 (MEVCUT)	2024	2025	2026	2027	2028	İzleme Sıklığı	Raporlama Sıklığı
PG 2.5.1	%15	24	25	26	27	28	30	6 ay	6 ay
PG 2.5.2	%15	4	5	6	7	8	9	6 ay	6 ay
PG 2.5.3	%15	%60	%64	%68	%72	%76	%80	6 ay	6 ay
PG 2.5.4	%15	%27	%28	%28	%29	%29	%30	6 ay	6 ay
PG 2.5.5	%15	%32	%36	%38	%40	%42	%45	6 ay	6 ay
PG 2.5.6	%15	%67	%69	%72	%75	%78	%80	6 ay	6 ay
PG 2.5.6	%10	77	80	83	86	89	90	6 ay	6 ay
Sorumlu Birim	Okul Müdürlüğü								
İşb. Yap. Birim(ler)	Öğretmenler Kurulu, Öğrenci.								
Riskler	Destekleme ve yetiştirme kurslarına başlayan öğrencilerin, kursları tamamlamaması Merkezi sınavla ortaöğretim ve yükseköğretim kurumlarına yerleştirme sisteminin değişmesi								
Stratejiler	Değişen sınav sistemine yönelik uygun eğitim öğretimin verilmesi								
Maliyet Tahmini	30000 TL								
Tespitler	Kurslara olan isteksizlik ve devam sorunu								
İhtiyaçlar	Kurslarda kullanılacak doküman eksikliği, sarf malzeme ihtiyacı.								



**Amaç 3 (A3)** Eğitim kurumlarının kapasitesini ve donanım altyapısını, genel ve özel ihtiyaçları karşılayacak nitelikte geliştirmek

**Hedef 3.1 (H3.1)** Güvenli ve sosyal bir okul ortamı oluşturmak için özel grupların ihtiyaçlarını da dikkate alarak fiziksel ortamların güvenlik ve hijyen standartlarını %100'e çıkarmak

HEDEFE İLİŞKİN GÖSTERGELER				
Sıra	Gösterge	Mevcut (2023)	Hedef (2028)	Sorumlu Birim
PG 3.1.1	Engellilerin hizmetine sunulan engelli rampalarından aktif kullanılan engelli rampası oranı	%100	%100	Okul Müdürlüğü
PG 3.1.2	Kurum Risk Analizi sayısı	1	3	Okul Müdürlüğü
PG 3.1.3	Kurum Acil Durum Planı sayısı	1	1	Okul Müdürlüğü
PG 3.1.4	Güvenlik kamerası sistemi sayısı	16	25	Okul Müdürlüğü
PG 3.1.5	Mevcut kamera sayısının, ihtiyaç duyulan kamera sayısına oranı	%56	0	Okul Müdürlüğü
PG 3.1.6	Güvenlik görevlisi sayısı	1	2	Okul Müdürlüğü
PG 3.1.7	Derslik başına düşen öğrenci sayısı	26	20	Okul Müdürlüğü
PG 3.1.8	Öğretmen başına düşen öğrenci sayısı	13	10	Okul Müdürlüğü
PG 3.1.9	Kalite standartlarını içeren sertifika sayısı (Beyaz Bayrak, Beslenme Dostu Okul, ISO sertifikaları vb.)	0	4	Okul Müdürlüğü

A3	Eğitim kurumlarının kapasitesini ve donanım altyapısını, genel ve özel ihtiyaçları karşılayacak nitelikte geliştirmek								
H3.1	Güvenli ve sosyal bir okul ortamı oluşturmak için özel grupların ihtiyaçlarını da dikkate alarak fiziksel ortamların güvenlik ve hijyen standartlarını %100'e çıkarmak								
Performans Göstergeleri	Hedef Etkisi (%)	2023 (MEVCUT)	2024	2025	2026	2027	2028	İzleme Sıklığı	Raporlama Sıklığı
PG 3.1.1	%11	%100	%100	%100	%100	%100	%100	6 ay	6 ay
PG 3.1.2	%11	1	1	1	2	2	3	6 ay	6 ay
PG 3.1.3	%11	1	1	1	1	1	1	6 ay	6 ay
PG 3.1.4	%11	16	18	20	22	24	25	6 ay	6 ay
PG 3.1.5	%11	%56	%38	%25	%14	%4	0	6 ay	6 ay
PG 3.1.6	%11	1	1	1	2	2	2	6 ay	6 ay
PG 3.1.7	%11	25	25	25	22	22	22	6 ay	6 ay
PG 3.1.8	%11	15	15	15	13	13	13	6 ay	6 ay
PG 3.1.9	%11	2	2	2	3	3	4	6 ay	6 ay
Sorumlu Birim	Okul Müdürlüğü								
İşb. Yap. Birim(ler)	Öğretmenler Kurulu								
Riskler	Engelli asansörlerinin bozulma ihtimaline karşın aktif kullanılmaması Engelli asansörlerinin ihtiyaç duymayan bireyler tarafından kullanılması Güvenlik kamerası ihtiyacının karşılanabilmesi için Okul-Aile Birliği bütçesinin yetersizliği Eski yapılı binaların fiziksel şartlarının "Güvenli Okul" standartlarına uymaması, dönüştürmede yaşanan fiziksel güçlükler Okul kütüphanelerinin oda/sınıf/derslik vb. ihtiyaçlarının karşılanabilmesi için dönüştürülmesi								
Stratejiler	Kurumun imkanları doğrultusunda ihtiyaçların maksimum seviyede karşılanması.								
Maliyet Tahmini	65000 TL								
Tespitler	Maddi imkanların kısıtlı olması, Fiziki mekanların yetersizliği.								
İhtiyaçlar	Maddi kaynak ve fiziki mekanlar.								

- Amaç 3 (A3)** Eğitim kurumlarının kapasitesini ve donanım altyapısını, genel ve özel ihtiyaçları karşılayacak nitelikte geliştirmek
- Hedef 3.2 (H3.2)** Kuruma CİMER, MEBİM, e-Muhtar, dilekçe ve benzeri yollarla yapılan şikâyet sayısını sıfıra indirerek memnuniyet düzeyini artırmak.

HEDEFE İLİŞKİN GÖSTERGELER				
Sıra	Gösterge	Mevcut (2023)	Hedef (2028)	Sorumlu Birim
PG 3.2.1	CİMER, MEBİM, E-Muhtar, Dilekçe vb. yollarla kuruma başvuru sayısı (tüm başvurular)	1	0	Okul Müdürlüğü
PG 3.2.2	CİMER, MEBİM, E-Muhtar, Dilekçe vb. yollarla kuruma başvuru sayısı (şikâyet)	1	0	Okul Müdürlüğü
PG 3.2.3	Şikâyet başvurusu sonucunda uygulanan cezai yaptırım sayısı	0	0	Okul Müdürlüğü
PG 3.2.4	Özel "Öğrenci Taşıma Servisleri ile ilgili Şikâyet sayısı	0	0	Okul Müdürlüğü

<b>Amaç 3 (A3)</b>	Eğitim kurumlarının kapasitesini ve donanım altyapısını, genel ve özel ihtiyaçları karşılayacak nitelikte geliştirmek								
<b>Hedef 3.2 (H3.2)</b>	Kuruma CİMER, MEBİM, e-Muhtar, dilekçe ve benzeri yollarla yapılan şikâyet sayısını sıfır'a indirerek memnuniyet düzeyini artırmak.								
<b>Performans Göstergeleri</b>	<b>Hedefe Etkisi (%)</b>	<b>2023 (MEVCUT)</b>	<b>2024</b>	<b>2025</b>	<b>2026</b>	<b>2027</b>	<b>2028</b>	<b>İzleme Sıklığı</b>	<b>Raporlama Sıklığı</b>
PG 3.2.1	%100	0	0	0	0	0	0	6 ay	6 ay
PG 3.2.2	%100	0	0	0	0	0	0	6 ay	6 ay
PG 3.2.3	%100	0	0	0	0	0	0	6 ay	6 ay
<b>Sorumlu Birim</b>	Okul Müdürlüğü								
<b>İşb. Yap. Birim(ler)</b>	Öğretmenler Kurulu. Öğrenciler, Veliler.								
<b>Riskler</b>	Şikâyet sahiplerinin şikâyet edilebilecek konular hakkında hukuki altyapılarının yetersiz olması, yaşanan her sorunda ilgili kişi veya kurum yerine şikâyet yöntemlerine başvurusu Şikâyet mekanizmalarının sayı ve çeşitlilik itibarıyla fazla olması								
<b>Stratejiler</b>	Şikâyet nedeni olabilecek problemlerin ortadan kaldırılması.								
<b>Maliyet Tahmini</b>	10500 TL								
<b>Tespitler</b>	Şikâyet mekanizmalarının sayı ve çeşitlilik itibarıyla fazla olması								
<b>İhtiyaçlar</b>	Şikâyetlerin ilk elden iletilmesi ve kurum tarafında ivedilikle çözüme kavuşturulması.								

#### d. Maliyetlendirme

Tahmini Kaynaklar Analizinden yararlanılarak kurumumuzun 5 yıllık hedeflerine ulaşılabilmesi için planlanan faaliyetlerin Tahmini Maliyet Analizi yapılmıştır.

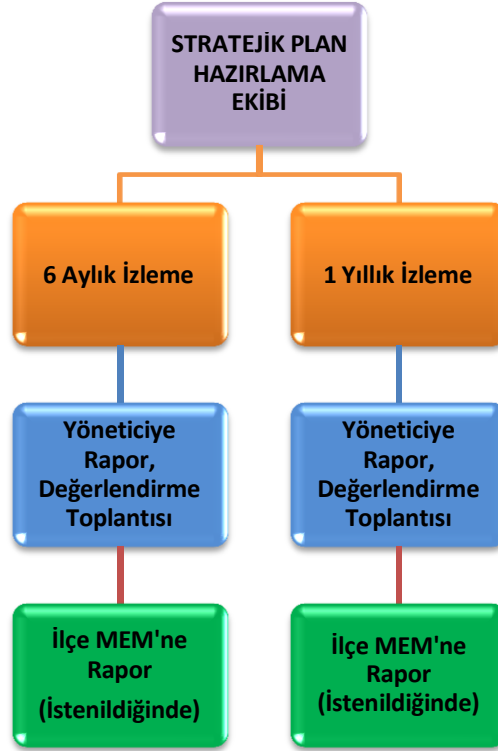
**Tablo 15: Tahmini Maliyetler (TL)**

	Planın 1.Yılı	Planın 2.Yılı	Planın 3.Yılı	Planın 4.Yılı	Planın 5.Yılı	Toplam Maliyet
<b>A1</b>	<b>3000</b>	<b>4000</b>	<b>5000</b>	<b>6000</b>	<b>7000</b>	<b>25000</b>
<b>H1.1</b>	1500	2000	2500	3000	3500	12500
<b>H1.2</b>	1500	2000	2500	3000	3500	12500
<b>A2</b>	<b>14000</b>	<b>21000</b>	<b>27000</b>	<b>33000</b>	<b>40000</b>	<b>135000</b>
<b>H2.1</b>	3000	4000	5000	6000	7000	25000
<b>H2.2</b>	3000	5000	6000	7000	9000	30000
<b>H2.3</b>	5000	7000	9000	11000	13000	45000
<b>H2.4</b>	1000	2000	3000	4000	5000	15000
<b>H2.5</b>	2000	3000	4000	5000	6000	20000
<b>A3</b>	<b>5500</b>	<b>7600</b>	<b>9700</b>	<b>11800</b>	<b>13900</b>	<b>48500</b>
<b>H3.1</b>	5000	7000	9000	11000	13000	45000
<b>H3.2</b>	500	600	700	800	900	3500
<b>Genel Yönetim     Giderleri</b>	<b>3000</b>	<b>4000</b>	<b>5000</b>	<b>6000</b>	<b>7000</b>	<b>25000</b>
<b>TOPLAM</b>	<b>25500</b>	<b>36600</b>	<b>46700</b>	<b>56800</b>	<b>67900</b>	<b>233500</b>

#### d. İzleme ve Değerlendirme

Müdürlüğümüzün 2019-2023 Stratejik Planı İzleme ve Değerlendirme sürecini ifade eden İzleme ve Değerlendirme Modeli hazırlanmıştır. Müdürlüğümüzün Stratejik Plan İzleme-Değerlendirme çalışmaları eğitim-öğretim yılı çalışma takvimi de dikkate alınarak 6 aylık ve 1 yıllık sürelerde gerçekleştirilecektir. 6 aylık sürelerde İlçe Milli Müdürlüğüne rapor hazırlanarak sunulacaktır. İzleme-değerlendirme raporu, istenildiğinde İlçe Milli Müdürlüğüne gönderilecektir. 1 yıllık izleme-değerlendirme çalışmaları, Stratejik Planımızda yer alan hedeflerin yıllık düzeyde ifade edildiği Performans Programı ve yılsonunda gerçekleşme düzeylerinin belirlendiği Faaliyet Raporu hazırlanarak yapılacaktır. Performans Programı ve Faaliyet Raporu İlçe Milli Müdürlüğü değerlendirmesine sunulacaktır.

Şekil 3: İzleme ve Değerlendirme Süreci



**EKLER****Tablo 16: Strateji Geliştirme Kurulu**

Sıra No	Ad Soyad	Ünvanı
1	Şahin ANGIN	Okul Müdürü
2	Tecer ÇİMEN	Rehber Öğretmen
3	Necati KAZIK	Okul-Aile Birliği Başkanı
4	Erhan KÜLLEÇİ	Okul-Aile Birliği Yönetim Kurulu Üyesi

**Tablo 17: Stratejik Plan Hazırlama Ekibi**

Sıra No	Ad Soyad	Ünvanı
1	Ela ERCAN	Müdür Yardımcısı
2	Tecer ÇİMEN	Rehber Öğretmen
3	Tuncay DEMİR	Matematik Öğretmeni
4	Özgür DURHAN	Edebiyat Öğretmeni
5	Ali BALCI	Tarih Öğretmeni
6	Nurperi YAĞDERELİ	Biyoloji Öğretmeni
7	Ömer SEZGİN	Felsefe Öğretmeni
8	Ahmet AYKIN	Din Kül. Ve Ahlak Bil. Öğretmeni
9	Engin ERCAN	Fizik Öğretmeni
10	Ayşegül KURT	İngilizce Öğretmeni
11	Güleser İLKUTLU GÖKBEL	Almanca Öğretmeni
12	Sinan ÇAĞAL	Müzik Öğretmeni
13	Seda ÇOLAK	Beden Eğitimi Öğretmeni
14	Adem ADIMAN	Coğrafya Öğretmeni
15	Emrah ŞEKER	Bilişim Tek. Öğretmeni
16	Vahdettin KARAGÜZEL	Öğrenci Velisi
17	Azra YELMER	Öğrenci Temsilcisi